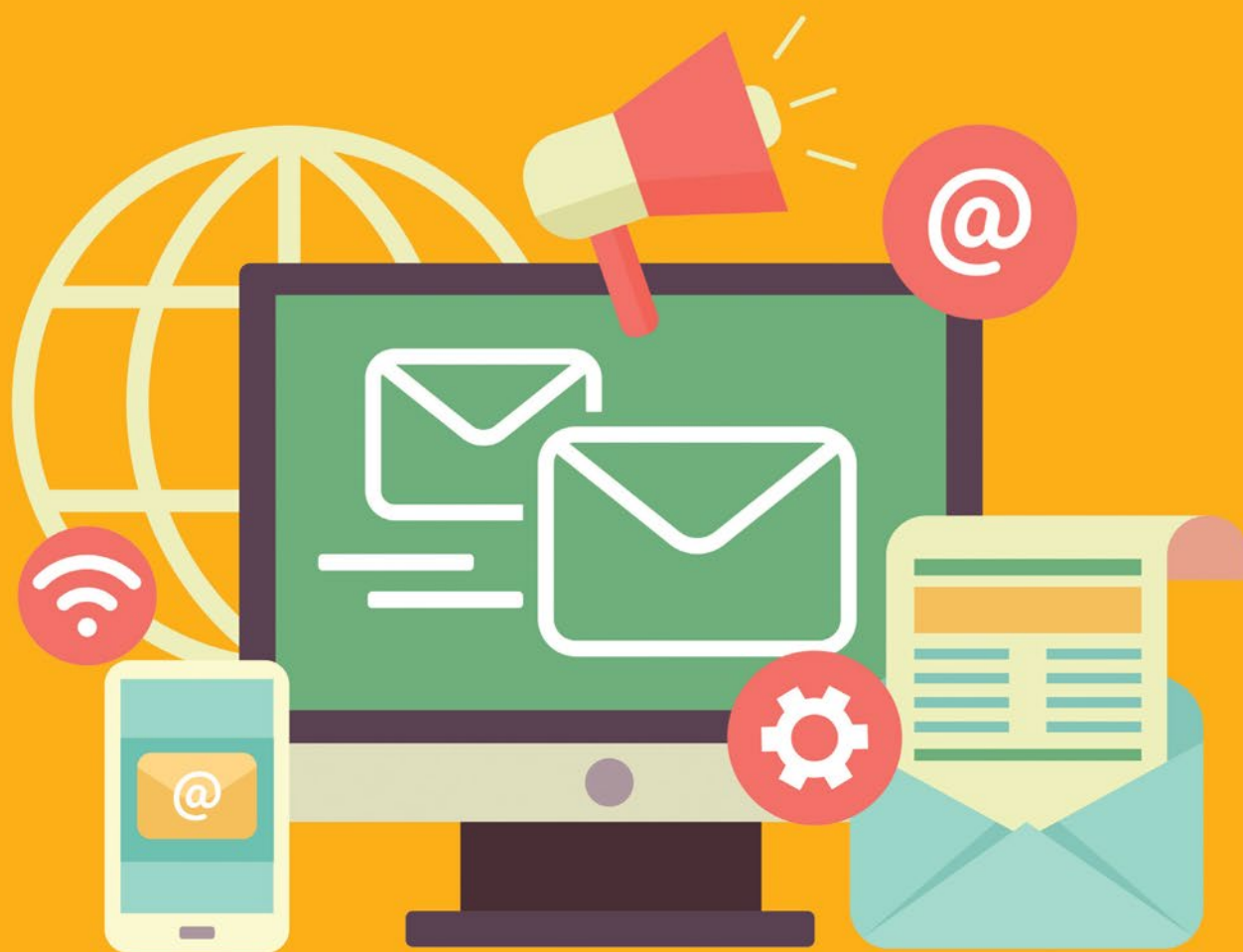


PODMÍNKY UŽITÍ ZABEZPEČENÉ ELEKTRONICKÉ KOMUNIKACE VZP ČR



VZP
POJIŠŤOVNA NA CELÝ ŽIVOT

infolinka: 952 222 222
www.vzp.cz

Podmínky užití zabezpečené elektronické komunikace VZP ČR

1 Úvodní ustanovení

Tyto Podmínky upravují vztahy v souvislosti s užíváním zabezpečené elektronické komunikace Všeobecné zdravotní pojišťovny České republiky (dále také jen „EKK“ a „Pojišťovna“), zejména práva a povinnosti, které z těchto vztahů vyplývají, a způsob a rozsah užívání jednotlivých, dále v těchto Podmínkách uvedených aplikací, jejichž prostřednictvím lze EKK realizovat (dále jen „e-VZP“). Pro bezpečné užívání e-VZP je nezbytné řádně se s těmito Podmínkami seznámit a řídit se jimi.

2 Základní pojmy

Pro účely těchto Podmínek platí následující vymezení pojmů:

Aktivační klíč – ověřovací prvek pro přístup k datům v aplikacích Moje VZP a VZP Point. Je generován Pojišťovnou a zasílán do vlastních rukou v automatickém režimu nebo předáván osobně při návštěvě KLIPRu.

B2B – komunikační kanál umožňující přímou komunikaci mezi informačními systémy nebo programy Uživatele (dále jen „SW“) a informačním systémem Pojišťovny. Služby B2B jsou vytvořeny na základě standardních protokolů SOAP a AS2, samotné služby jsou tedy zcela nezávislé na programovém prostředí a operačním systému Uživatele. Přístupový i podpisový prostředek je vždy pouze Certifikát.

Certifikát – Certifikát akceptovaný Pojišťovnou pro potřeby e-VZP. Pojišťovna akceptuje certifikáty vydávané akreditovanými veřejnými a komerčními certifikačními autoritami (dále jen „CA“) ve smyslu Nařízení eIDAS a Zákona o službách vytvářejících důvěru v elektronické transakce. Pojišťovna může akceptovat i certifikáty dalších [certifikačních autorit](#), které na základě smluvních vztahů uznává jako důvěryhodné. Pokud Uživatel hodlá využívat možnost přihlášení pomocí Certifikátu, musí veřejnou část svého Certifikátu Pojišťovně poskytnout. Certifikát bude přiřazen k Uživatelskému účtu. Pro zabezpečenou elektronickou komunikaci s VZP ČR je možné využít dva druhy certifikátů:

a) komerční – slouží k ověření totožnosti uživatele a šifrování elektronické komunikace (protokolem SSL), zkráceně pro přístup do zabezpečené elektronické komunikace. Tento certifikát lze využít i pro elektronický podpis zasílaných dat;

b) kvalifikovaný – slouží pro elektronické podepisování dat. Tento certifikát lze využít pro přístup do systému e-VZP v případě, že použitelnost klíče (takto označená položka způsobů použití klíče) obsahuje položku autentizace klienta.

Pojišťovna upozorňuje, že rozsah a způsob použití certifikátů se může změnit v důsledku změny certifikačních podmínek nebo právních předpisů. Tyto změny je Pojišťovna povinna respektovat.

Číslo mobilního telefonu – české číslo mobilního telefonu, které Uživatel Pojišťovně sdělí jako číslo mobilního telefonu pro účely EKK. Na toto číslo bude Uživateli při přihlašování do EKK prostřednictvím Přístupového jména, Hesla a SMS kódu zaslán SMS kód pro potvrzení vstupu do aplikací e-VZP.

Dítě – nezletilé dítě, které není plně svéprávné.

e-VZP – souhrnný pojem pro aplikace, jejichž prostřednictvím lze uskutečňovat zabezpečenou elektronickou komunikaci (EKK) s Pojišťovnou. Uskutečňuje se výhradně elektronicky prostřednictvím aplikace Moje VZP, VZP Pointu a B2B.

EKK (zabezpečená elektronická komunikace) – jeden ze způsobů, jak mohou Partneři komunikovat s Pojišťovnou. Jedná se o zabezpečenou elektronickou komunikaci s Pojišťovnou prostřednictvím aplikace Moje VZP, VZP Pointu a B2B.

Elektronický registrační formulář – formulář pro registraci Pojištěnců do aplikace Moje VZP.

Heslo – jeden z přístupových prvků do aplikací e-VZP, které Uživatel používá společně s Přístupovým jménem a SMS kódem.

Identifikátor Subjektu – jednoznačné číselné označení jednotlivých Subjektů vystupujících vůči Pojišťovně samostatně.

KLIPR – clientské pracoviště Pojišťovny. Seznam KLIPRů je dostupný na webových stránkách Pojišťovny. Na KLIPRech lze získat informace o elektronické komunikaci a předat dokumenty (např. Žádost o zřízení elektronické komunikace, Plnou moc aj.).

Moje VZP – zabezpečené elektronické rozhraní sdružující služby a úlohy zajišťující bezpečnou výměnu dat mezi Pojišťovnou a Pojištěncem, dále poskytující informace z informačního systému Pojišťovny. Přístupovým prvkem do aplikace Moje VZP může být Přístupové jméno, Heslo a SMS kód nebo Certifikát či kombinace obojího.

Nařízení eIDAS – Nařízení Evropského parlamentu a Rady (EU) č. 910/2014 ze dne 23. července 2014 o elektronické identifikaci a službách vytvářejících důvěru pro elektronické transakce na vnitřním trhu a o zrušení směrnice 1999/93/ES.

Obecné nařízení o ochraně osobních údajů – Nařízení Evropského parlamentu a Rady (EU) 2016/679 ze dne 27. dubna 2016 o ochraně fyzických osob v souvislosti se zpracováním osobních údajů a o volném pohybu těchto údajů a o zrušení směrnice 95/46/ES (obecné nařízení o ochraně osobních údajů), účinné od 25. 5. 2018.

Občanský zákoník – zákon č. 89/2012 Sb., občanský zákoník, ve znění pozdějších předpisů.

Opatrovník – Osoba ustanovená soudem k výkonu opatrovnictví jiné Osoby, a to fyzické osoby, je-li to potřeba k ochraně jeho zájmů, nebo vyžaduje-li to veřejný zájem, případně právnické osoby, která to potřebuje, aby mohly být spravovány její záležitosti nebo aby mohla být hájena její práva. Opatrovnictví je druhem zastoupení vedle zastoupení zákonného a smluvního. Rozsah zastoupení opatrovníkem je určen rozhodnutím soudu o jeho jmenování.

Osobní údaje – identifikační údaje Partnerů (jsou-li fyzickou osobou) a Uživatelů, zejména jméno, příjmení, adresa, datum narození, rodné číslo, kontaktní údaje pro telefonickou a písemnou (listinnou i elektronickou) komunikaci. Osobními údaji se rozumí dále údaje o Partneřech a Pojišťovně poskytnuté údaje o zastupování (jde-li o údaje fyzických osob). Osobní údaje neobsahují citlivé osobní údaje dle § 4 písm. b) Zákona o ochraně osobních údajů, resp. od 25. 5. 2018 zvláštní kategorie osobních údajů podle čl. 9 Obecného nařízení o ochraně osobních údajů.

Osoba – právnická nebo fyzická osoba (§ 18 občanského zákoníku).

Osoba samostatně výdělečně činná – viz Subjekty EKK.

Partner – osoba, která je smluvní stranou Smlouvy.

Písemná forma – forma právního jednání; tuto formu mohou mít dokumenty listinné i elektronické. K platnosti právního jednání učiněného v písemné formě se vyžaduje podpis jednajícího.

Pojištěnec – viz Subjekty EKK.

Pojišťovna – Všeobecná zdravotní pojišťovna České republiky. Pojišťovna je právnickou osobou, která byla zřízena zákonem č. 551/1991 Sb., o Všeobecné zdravotní pojišťovně České republiky, ve znění pozdějších předpisů; je smluvní stranou Smlouvy.

Plná moc – důkaz smluvního zastoupení Partnera Uživatelem a důkaz smluvního pověření Zmocněnce Zmocnitelem. Za Plnou moc se pro účely Podmínek považuje také důkaz o určení osoby k výkonu zástupčího oprávnění právnické osoby (§ 443 věta druhá občanského zákoníku) nebo zmocnění fyzické osoby k výkonu funkce člena voleného orgánu právnické osoby (§ 154 občanského zákoníku). Bližší pravidla o Plné moci jsou součástí těchto Podmínek.

Podmínky – podmínky užití EKK se považují za obchodní podmínky Smlouvy ve smyslu § 1751 občanského zákoníku. Podmínky jsou dostupné na jednotlivých KLIPRech v tištěné podobě, či na internetových stránkách Pojišťovny.

Přístupové jméno – e-mail Uživatele, který Uživatel Pojišťovně sdělí jako e-mail pro účely EKK.

Přístupové prvky – prostředky, kterými se může Uživatel přihlásit do aplikací e-VZP. Jsou jimi:

Certifikát,

Přístupové jméno, Heslo, SMS kód,

obojí.

Podpisové prvky – certifikát, kterým Uživatel v rámci aplikací e-VZP může podepsat svá podání.

Přístup do SIMU B2B – přístup do simulačního prostředí Pojišťovny, ve kterém je možno testovat funkčnost aplikací a programů pro B2B. O přístup žádají Pojišťovnu právnické nebo fyzické osoby (standardně výrobci či dodavatelé příslušných počítačových programů), které mají zájem provádět předmětné testování (dále jen „SW společnosti“). Přístup do SIMU B2B je SW společnosti zřízen na základě Smlouvy nebo Žádosti o přístup do SIMU B2B. Veškeré informace o přístupu včetně dokumentace pro vývojáře jsou dostupné na webu VZP – <https://www.vzp.cz/e-vzp/b2b-komunikace/simulacni-prostredi-b2b>.

Smlouva – smlouva o předávání dat, uzavíraná v souladu s § 1746 odst. 2 občanského zákoníku mezi Pojišťovnou a Partnerem, jejímž účelem je umožnit smluvním stranám využívat služeb EKK.

SMS kód – jeden z přístupových prvků do aplikací e-VZP, který Uživatel používá společně s Přístupovým jménem a Heslem. SMS kód bude Uživateli zasílán na poskytnuté Číslo mobilního telefonu.

Subjekty EKK (též jen „Subjekt“) – konkrétní jednotka, vymezená jednoznačným identifikátorem podle Subjektu. Partner může mít v e-VZP přiřazeno více typů Subjektů, jakož i více Subjektů téhož typu. Rozlišují se tyto typy Subjektů:

a) Pojištěnec, kterým se rozumí fyzická osoba, která je podle zákona o veřejném zdravotním pojištění zdravotně pojištěna u Pojišťovny, včetně osob samostatně výdělečně činných ve smyslu § 5 písm. b) tohoto zákona.

b) Osoba samostatně výdělečně činná, kterou se rozumí fyzická osoba ve smyslu § 5 písm. b) zákona o veřejném zdravotním pojištění zdravotně pojištěná u Pojišťovny.

c) Poskytovatel zdravotních služeb, kterým se rozumí fyzická nebo právnická osoba, která má oprávnění k poskytování zdravotních služeb podle zákona o zdravotních službách.

d) Soudní exekutor, kterým se rozumí fyzická osoba splňující předpoklady zákona č. 120/2001 Sb., o soudních exekutorech a exekuční činnosti (exekuční řád) a o změně dalších zákonů, ve znění pozdějších předpisů, kterou stát pověřil exekutorským úřadem.

e) Instituce, kterou se rozumí instituce oprávněná oznámit nárok pojištěnce na zařazení do kategorie, za kterou platí pojistné stát ve smyslu § 7 zákona o veřejném zdravotním pojištění.

f) Zaměstnavatel, kterým se rozumí podle § 2 odst. 2 zákona o veřejném zdravotním pojištění právnická nebo fyzická osoba, která je plátcem příjmů ze závislé činnosti a funkčních požitků podle § 6 zákona o daních z příjmů, zaměstnávající zaměstnance a mající sídlo nebo trvalý pobyt na území České republiky, jakož i organizační složka státu.

g) Zdravotní pojišťovna, kterou se rozumí některá z resortních, oborových, podnikových a dalších zdravotních pojišťoven ve smyslu zákona o resortních, oborových, podnikových a dalších zdravotních pojišťovnách.

Uživatel e-VZP (též jen „Uživatel“) – fyzická osoba, která je na základě Smlouvy, příp. na základě Smlouvy a udělené Plné moci oprávněna přímo využívat EKK, tj. která má přístup do EKK. Uživatelem může být Partner, pokud je fyzickou osobou, nebo zástupce Partnera. Další zastoupení může tvořit i několik úrovní, na nichž mohou jako zástupci vystupovat i právnické osoby; poslední, tj. uživatelská úroveň je však vyhrazena vždy fyzické osobě. Uživatel musí být identifikován jménem, příjmením, datem narození a záznamem o projevení souhlasu se zpracováním Osobních údajů.

Uživatelský účet (též jen „Účet“) – sada informací definující jednotlivého Uživatele, včetně jeho přístupových/podpisových prvků, zastupovaných subjektů, přístupu do jednotlivých aplikací a vztahy mezi nimi. Uživatelský účet je svázán s jeho uživatelem a musí obsahovat všechny povinné údaje.

Úředně ověřený podpis – podpis, který je úředně ověřen v souladu se zákonem o ověřování obecním úřadem, krajským úřadem, újezdním úřadem, držitelem poštovní licence nebo Hospodářskou komorou České republiky, nebo úředně ověřen v souladu s notářským řádem notářem. Úřední ověření podpisu ve smyslu zákona o ověřování nebo notářského řádu může být nahrazeno v souladu s § 25a zákona č. 85/1996 Sb., o advokacii, prohlášením o pravosti podpisu.

Veřejný rejstřík – veřejný rejstřík podle zákona č. 304/2013 Sb., o veřejných rejstřících právnických a fyzických osob a o evidenci svěřenských fondů, ve znění pozdějších předpisů (spolkový rejstřík, nadační rejstřík, rejstřík ústavů, rejstřík společenství vlastníků jednotek, obchodní rejstřík a rejstřík obecně prospěšných společností), jakož i jiný rejstřík právnických nebo fyzických osob podle zákona vedený orgánem veřejné moci a přístupný každému, včetně dálkového přístupu.

VZP Point – zabezpečené elektronické rozhraní sdružující služby a úlohy zajišťující bezpečnou výměnu dat mezi Pojišťovnou a Partnerem, dále poskytující Uživateli/Partnerovi informace

z informačního systému Pojišťovny. Přístupovým prvkem pro VZP Point může být Certifikát, nebo Přístupové jméno, Heslo a SMS kód, či kombinace obojího.

Zákonný zástupce – rodič nebo osvojitel, kteří jsou zástupci dítěte ze zákona; to neplatí v případě rodičů nebo osvojitelů, jejichž zástupčí oprávnění bylo dotčeno rozhodnutím soudu ve věci rodičovské odpovědnosti, a to v rozsahu tohoto dotčení. Co platí o rodičích a osvojitelích jako zákonných zástupcích Dítěte, platí také o poručníkovi Dítěte.

Zákon o službách vytvářejících důvěru pro elektronické transakce – zákon č. 297/2016 Sb., o službách vytvářejících důvěru pro elektronické transakce, ve znění pozdějších předpisů.

Zákon o zpracování osobních údajů – zákon č. 110/2019 Sb., o zpracování osobních údajů a o změně některých zákonů, ve znění pozdějších předpisů.

Zákon o ověřování – zákon č. 21/2006 Sb., o ověřování shody opisu nebo kopie s listinou a o ověřování pravosti podpisu a o změně některých zákonů (zákon o ověřování), ve znění pozdějších předpisů.

Zákon o veřejném zdravotním pojištění – zákon č. 48/1997 Sb., o veřejném zdravotním pojištění a o změně a doplnění některých souvisejících zákonů, ve znění pozdějších předpisů.

Zaměstnavatel – viz Subjekty EKK.

Zdravotní pojišťovna – viz Subjekty EKK.

Zmocněnec – Osoba, která je smluvní stranou Smlouvy a využívá EKK k předávání a přijímání dat za Zmocnitele, tj. Osobu, která ji k tomu pověří. Při EKK jedná vlastním jménem a své oprávnění prokazuje Plnou mocí vystavenou Zmocnitelem.

Zmocnitel – Osoba, která využívá EKK prostřednictvím Zmocněnce, tj. Osoby, kterou k tomu pověří. Pro účely EKK musí Zmocněnci vystavit Plnou moc.

3 Základní aplikace e-VZP

e-VZP tvoří tyto základní aplikace, jejichž prostřednictvím lze uskutečňovat zabezpečenou elektronickou komunikaci (EKK) s Pojišťovnou:

- a) Moje VZP,
- b) VZP Point,
- c) B2B.

Bližší ustanovení o jednotlivých aplikacích, včetně způsobu uzavírání příslušné Smlouvy, jsou obsažena v bodě 5.1.

Data a informace poskytované prostřednictvím aplikací jsou uváděny v maximální možné kvalitě s ohledem na účel jejich využití. Pojišťovna upozorňuje, že poskytnuté a aktuálně evidované informace se mohou dočasně v důsledku aktualizace dat lišit. Za účelem řešení případných problémů lze Pojišťovnu kontaktovat na e-mailové adrese ekk@vzp.cz.

4 Ochrana osobních údajů

4.1 Právní úprava

Při nakládání s Osobními údaji Pojišťovna postupuje v souladu s právním řádem České republiky. Řídí se zejména Obecným nařízením o ochraně osobních údajů a v návaznosti na ně Zákonem o zpracování osobních údajů.

4.2 Základní pravidla

Při uzavírání Smlouvy a užívání jednotlivých aplikací e-VZP jsou zpracovávány Osobní údaje Uživatelé, popř. dalších osob. Za účelem splnění podmínek právní úpravy ochrany Osobních údajů je Uživatel, který je fyzickou osobou, při registraci a před prvním přihlášením vyzván k udělení souhlasu se zpracováním Osobních údajů.

Pojišťovna dále upozorňuje, že automaticky (již v důsledku přístupu k jejímu elektronickému rozhraní, tedy i bez registrace přistupujícího) získává údaje IP adresy, o typu, zařízení a operačním systému, o době a počtu přístupů, jakož i údaje získané pomocí souborů cookie. Bližší informace o zpracování osobních údajů jsou dostupné na <https://www.vzp.cz/o-nas/informace/zpracovavani-osobnich-udaju-ve-vzp>.

4.3 Pravidla pro případy zastupování fyzických osob

Partner, který bude při plnění Smlouvy zastupovat fyzickou osobu, je povinen před zahájením jejího zastupování doložit Pojišťovně také souhlas zastupované osoby se zpracováním Osobních údajů při využívání EKK (souhlas zastupované fyzické osoby s tím, že Pojišťovna pro účely využívání služeb EKK bude zpracovávat její Osobní údaje). Tento souhlas musí odpovídat Obecnému nařízením o ochraně osobních údajů a Zákonu o zpracování osobních údajů a musí být udělen písemně s úředně ověřeným podpisem.

Pokud zastupovaná fyzická osoba svůj souhlas se zpracováním Osobních údajů při využívání EKK vůči Zmocněnci odvolá, Zmocněnec tuto skutečnost neprodleně sdělí Pojišťovně.

5 Všeobecná ustanovení k užívání EKK

Předpokladem zřízení Uživatelského účtu je uzavření Smlouvy. Smlouvu může na straně Partnera uzavřít i zástupce Osoby, bude-li zastoupení řádně doloženo (viz bod 5.3.1).

5.1 Smlouva

5.1.1 Vznik a obsah Smlouvy

Smlouva je uzavírána vždy mezi Partnerem a Pojišťovnou. Konkrétní způsob uzavření Smlouvy se odvíjí od druhu aplikace e-VZP (viz kapitolu 6).

Na uzavření Smlouvy není právní nárok.

Práva a povinnosti stran Smlouvy i Uživatelů se řídí hlavním textem Smlouvy. Práva a povinnosti stran Smlouvy i Uživatelů, které nejsou hlavním textem Smlouvy výslovně upraveny, se řídí těmito Podmínkami, které jsou nedílnou součástí Smlouvy. Smlouvou nejsou dotčeny povinnosti Partnera stanovené právními předpisy, k jejichž plnění využívá Partner zabezpečenou elektronickou komunikaci VZP.

Smlouva podléhá právnímu řádu České republiky.

Dojde-li ke změně identifikačních a kontaktních údajů, kterou je smluvní strana povinna oznámit druhé smluvní straně, učiní tak, je-li to možné, prostřednictvím příslušné aplikace, jinak na kontaktní adresu uvedenou ve Smlouvě.

5.1.2 Ukončení Smlouvy

Smlouva může být ukončena dohodou nebo výpovědí; může zaniknout i z dalších (níže uvedených) důvodů. Ke dni ukončení Smlouvy budou deaktivovány všechny přístupy k Subjektům zřízené na základě této Smlouvy.

5.1.2.1 Ukončení Smlouvy dohodou

Smlouvu lze zrušit dohodou obou smluvních stran. Dohoda musí mít písemnou formu. V případě zastoupení (viz bod 5.3) musí být podepsána Osobami oprávněnými zastupovat smluvní strany. V dohodě musí být sjednáno datum ukončení Smlouvy.

V tomto případě bude Smlouva ukončena uplynutím sjednaného data ukončení Smlouvy, nejdříve však datem nabytí účinnosti dohody o ukončení Smlouvy.

5.1.2.2 Ukončení Smlouvy výpovědí

Každá smluvní strana může Smlouvu ukončit výpovědí. Výpověď musí mít písemnou formu. V případě zastoupení (viz bod 5.3) musí být výpověď podepsána Osobou oprávněnou zastupovat smluvní stranu. Výpověď musí být doručena druhé smluvní straně. Výpověď lze podat

a) bez uvedení důvodu. V tomto případě výpovědní doba činí 1 měsíc, začne běžet prvním dnem kalendářního měsíce následujícího po doručení výpovědi druhé smluvní straně a skončí posledním dnem tohoto měsíce;

b) z důvodu nepřijetí návrhu na změnu Podmínek ze strany Partnera. Výpověď musí být doručena Pojišťovně nejpozději 5 pracovních dní před datem nabytí účinnosti změněných Podmínek; v tomto případě výpovědní doba začne běžet dnem doručení výpovědi Pojišťovně a skončí dnem předcházejícím dni nabytí účinnosti změněných Podmínek. Pokud bude výpověď doručena později, posoudí se jako výpověď podle písmene a).

5.1.2.3 Ukončení Smlouvy z dalších důvodů

Smlouva dále zaniká:

a) je-li Partnerem fyzická osoba, smrtí Partnera nebo prohlášením Partnera za mrtvého;

b) je-li Partnerem právnická osoba, zánikem Partnera bez právního nástupce;

c) je-li Partnerem Dítě, za které uzavřel Smlouvu jeho zástupce, dnem dosažení zletilosti Dítěte.

V případě, že je Partnerem nebo Zmocněncem fyzická osoba, Smlouva zaniká také odvoláním jeho souhlasu se zpracováním Osobních údajů pro účely EKK.

5.2 Uživatelský účet

5.2.1 Přístup do EKK

Pro vytvoření Uživatelského účtu musí být nejprve Uživatel identifikován jménem, příjmením, datem narození a záznamem o projevení souhlasu se zpracováním Osobních údajů, které o něm Pojišťovna v systému EKK povede.

Dále musí mít uživatel zřízenou vlastní e-mailovou adresu a číslo mobilního telefonu, v případě aplikace B2B i certifikát. Tyto údaje je třeba uvést při uzavření Smlouvy (při jejím podepsání na KLIPRu nebo elektronicky při registraci do EKK). E-mailovou adresu lze použít pouze takovou, která nebyla použita pro vytvoření jiného Uživatelského účtu v rámci EKK.

Uživatelský účet bude obsahovat informace týkající se Přístupových prvků nebo Podpisových prvků Uživatele. Přístupové prvky se mohou v rámci jednotlivých aplikací e-VZP lišit (viz kapitolu 6).

Uživateli, který je zástupcem, budou přiřazeny příslušné Subjekty EKK na základě uzavřené Smlouvy/Smluv a prokázání zástupčího oprávnění (např. Plnou mocí či Plnými mocemi, viz bod 5.3.2), ledaže se doklad o zastoupení nevyžaduje.

V případě ukončení zastupování není Uživateli ode dne ukončení zastupování ukončen přístup k EKK příslušného Subjektu. Subjekt včetně informací zůstává nadále v aplikacích e-VZP zachován, třeba i bez aktivního Uživatelského účtu. Tento Subjekt EKK může být za výše uvedených podmínek později opět zpřístupněn.

Pojišťovna upozorňuje Uživatele, který přestal být zmocněncem, na povinnost oznámit ukončení zastupování (viz bod 5.3).

5.2.2 Aktivace Účtu

Pojišťovna vytvoří Uživatelský účet po uzavření Smlouvy a sdělení potřebných Osobních údajů (viz bod 5.2.1).

Pokud je Uživateli přiřazeno více Subjektů, jsou Přístupové prvky pro všechny tyto Subjekty stejné.

Případné obnovení přístupových prvků lze provést přímo v rozhraní aplikací e-VZP či SW Uživatele.

Účet může být aktivován:

- a)** prostřednictvím Aktivačního klíče, který je zasílán prostřednictvím držitele poštovní licence nebo předáván na KLIPRu,
- b)** přímou aktivací, která je možná pouze na KLIPRu.

V případě registrace do aplikace B2B Uživatel obdrží zprávu o zpřístupnění Uživatelského účtu na e-mail uvedený při registraci k EKK.

V případě aktivace prostřednictvím Aktivačního klíče nebo přímé aktivace je třeba prokázat svou totožnost předložením příslušných dokladů.

Aktivaci ani samotné zaslání Aktivačního klíče nelze z bezpečnostních důvodů uskutečnit jiným než výše uvedeným způsobem (nelze jej tedy uskutečnit například prostřednictvím datové schránky či e-mailové komunikace).

5.2.3 Blokace Přístupových prvků

Pojišťovna je oprávněna znemožnit použití Přístupových prvků, pokud

- a)** Partner nebo Uživatel požádá o trvalou nebo dočasnou blokaci Přístupových prvků účtu,
- b)** Pojišťovna považuje za nezbytné v zájmu ochrany Partnera nebo Pojišťovny provést trvalou nebo dočasnou blokaci Přístupových prvků.

Uživatel bez zbytečného odkladu Pojišťovně nahlásí ztrátu, krádež nebo zneužití Přístupových prvků na lince Informačního centra 952 222 222 nebo jiným vhodným způsobem; to platí i v případě podezření, že došlo ke krádeži nebo zneužití Přístupových prvků. V takovém případě Pojišťovna

provede dočasnou blokadu Přístupových prvků a bez zbytečného odkladu a zašle Uživateli informaci o jejím provedení (zprávou na nahlášenou e-mailovou adresu).

V případě dočasné blokace podle písm. a) lze přístup obnovit na základě žádosti Partnera nebo Uživatele.

V případě dočasné blokace podle písm. b) bude obnovení přístupu posouzeno s ohledem na závažnost důvodů blokace a veškeré související okolnosti.

5.3 Zastoupení

5.3.1 Zastoupení obecně

V případě, že v rámci užívání aplikací e-VZP vznikne potřeba zastupovat jiné Osoby, se zastoupení (vztah mezi zástupcem a zastoupeným, kde zástupce je oprávněn a povinen jednat jménem zastoupeného a na jeho účet) dokládá

- a) obecně v listinné podobě,
- b) pro konkrétní aplikaci i v jiné podobě, pokud to umožňují zvláštní ustanovení o této aplikaci (viz kapitolu 6).

Zastoupení právnické osoby Osobou uvedenou ve Veřejném rejstříku, včetně údaje o jejím zástupčím oprávnění, není třeba zvláště dokládat.

Zastoupení se dokládá podle právního důvodu, a to

- a) zákonné zastoupení rodným listem Dítěte,
- b) opatrovnictví rozhodnutím soudu o jmenování opatrovníka,
- c) smluvní zastoupení (Zmocnění) Plnou mocí.

5.3.2 Plná moc

Pokud má být Smlouva uzavřena mezi Pojišťovnou a Zmocněncem, Zmocněnec doloží Plnou moc, ze které musí vyplývat, že jedná za Zmocnitele.

Plná moc musí obsahovat alespoň:

- a) nezaměnitelné označení toho, kdo ji udělil a komu byla udělena,
- b) vyjádření zástupčího oprávnění,
- c) konkrétní vymezení rozsahu zastupování s návazností, pro jaké Subjekty EKK je udělena.

Plná moc musí být v listinné podobě a musí být podepsána a datována. Pokud to pro konkrétní aplikaci připouští zvláštní ustanovení o jednotlivých aplikacích (kapitola 6), může být Plná moc i v elektronické podobě; požadavek podepsání Plné moci platí i zde (Plná moc musí být elektronicky

podepsána); elektronicky podepsána však nemusí být Plná moc zasílaná prostřednictvím datové schránky.

Plná moc pro zastoupení Pojištěnce v aplikaci Moje VZP musí být udělena na formuláři dostupném na stránkách Pojišťovny

https://media.vzpstatic.cz/media/Default/dokumenty/ekk/plna_moc_pro_zastupovani_pojistence_v_moje_vzp.docx), případně na dokumentu, který má který má údaje, obsah i uspořádání shodné s tímto tiskopisem a vyžaduje úředně ověřený podpis. S ohledem na ochranu tzv. citlivých osobních údajů pojištěnců (např. z přehledů uhrazené zdravotní péče) Pojišťovna nepřipouští jiné plné moci, a to ani tzv. generální plné moci.

Souhlasem s těmito Podmínkami bere Partner, případně jiný Zmocněnec na vědomí, že Plné moci budou Pojišťovnou archivovány.

Plných mocí může být uděleno i více (například více Osobám). V takovém případě později udělená a doložená Plná moc však nenahrazuje dříve udělenou Plnou moc, kromě případu, kdy zároveň obsahuje odvolání zastoupení.

Více Plných mocí lze udělit také v podobě oznámení, které obsahuje seznam zástupců a vyhovuje obsahovým i formálním náležitostem Plné moci uvedeným výše, včetně konkrétního vymezení zástupčího oprávnění pro jednotlivé zástupce. Obsah nebo rozsah Plné moci v podobě oznámení lze měnit stejným způsobem s tím, že v oznámení budou jednotlivé změny (například změny v počtu nebo Osobách zástupců nebo změny v rozsahu jejich zástupčích oprávnění) vyjádřeny dostatečně konkrétně a zcela nepochybně.

5.3.3 Zánik zastoupení doloženého Plnou mocí

Zastoupení dokládané Plnou mocí zaniká:

- a)** skutečností, kterou bylo omezeno, například uplynutím času,
- b)** odvoláním ze strany zastoupeného,
- c)** vypovězením ze strany zástupce,
- d)** smrtí zastoupeného (jde-li o právnickou osobu, jejím zánikem),
- e)** smrtí zástupce (jde-li o právnickou osobu, jejím zánikem).

V případě, že je Zmocnitelem fyzická osoba, zastoupení zaniká také odvoláním jeho souhlasu se zpracováním Osobních údajů pro účely EKK.

Odvolání nebo výpověď zastoupení na základě Plné moci musí být vyjádřeno dostatečně konkrétně a nepochybně. To platí obdobně pro vyjádření skutečnosti, kterou je zastoupení omezeno podle písmene a).

Uživatel, který přestal být zmocněncem, je povinen tuto skutečnost neprodleně oznámit Pojišťovně. To neplatí jen tehdy, pokud Uživatel ví, že Pojišťovna se tuto skutečnost dozvěděla jinak (pokud např. zmocnitel oznámil Pojišťovně odvolání zmocnění).

Odvolání i výpověď zastoupení dokládáného Plnou mocí je vůči Pojišťovně účinné až okamžikem, kdy jí bylo oznámeno.

6 Zvláštní ustanovení o jednotlivých aplikacích e-VZP

6.1 Aplikace Moje VZP

6.1.1 Základní charakteristika aplikace

Aplikace Moje VZP je zabezpečené elektronické rozhraní, které sdružuje služby a úlohy zajišťující bezpečnou výměnu dat mezi Pojišťovnou a Pojištěncem, popřípadě jeho zástupcem, a poskytující informace z informačního systému Pojišťovny.

6.1.2 Partner a Uživatel

Partnerem je ve Smlouvě Pojištěnec nebo jeho zástupce.

Uživatelem je stejná osoba, tj. Pojištěnec nebo jeho zástupce.

6.1.3 Uzavření smlouvy

Způsoby uzavření smlouvy

Smlouva pro užívání aplikace Moje VZP je uzavírána

- a) v listinné podobě, a to na základě vyplnění formuláře Žádost o zřízení Moje VZP,
- b) elektronicky, a to na základě vyplnění Webového registračního formuláře přístupného na stránkách <https://auth.vzp.cz/registrace>.

Bližší popis uzavření smlouvy elektronicky

Na Webovém registračním formuláři je přístupné aktuální znění Vzorové Smlouvy a těchto Podmínek.

Seznámení se s obsahem Vzorové Smlouvy, včetně Podmínek, porozumění mu a souhlas s obsahem těchto dokumentů Uživatel potvrzuje zaškrtnutím příslušného pole.

Údaje doplněné do Webového registračního formuláře (v případě zastoupení včetně údaje o právním důvodu zastoupení) budou ověřeny buď zaměstnancem České pošty (v případě doručení zásilky do vlastních rukou), nebo zaměstnancem Pojišťovny (na kterémkoli KLIPRu). K ověření je třeba předložit průkaz totožnosti a v případě zástupce také doklad o zastoupení.

Platnost a účinnost smlouvy

Smlouva nabývá platnosti a účinnosti dnem aktivace, provedené zadáním Aktivačního klíče nebo přímou aktivací na pobočce. V případě účtu, který je již aktivován, smlouva nabývá platnosti a účinnosti dnem uzavření.

Žádosti, které nebudou dokončeny (zůstanou ve stavu rozpracování) ani po uplynutí 6 měsíců od jejich vzniku, budou zrušeny a Aktivační klíč zneplatněn. V takovém případě je třeba celý proces registrace opakovat.

6.1.4 Přístupové prvky

Přístupovým prvkem pro aplikaci Moje VZP může být

- a) Přístupové jméno, Heslo a SMS kód,
- b) Certifikát,
- c) obojí.

6.1.5 Ověřovací prvky

Ověřovacím prvkem pro aplikaci Moje VZP může být pouze Aktivační klíč.

6.2 Aplikace VZP Point

6.2.1 Základní charakteristika aplikace

Aplikace VZP Point je zabezpečené elektronické rozhraní, které sdružuje služby a úlohy zajišťující bezpečnou výměnu dat mezi Pojišťovnou a Partnerem, vyplývající ze smlouvy, a dále poskytující informace z informačního systému Pojišťovny.

6.2.2 Partner a Uživatel

Partnerem může být ve Smlouvě jakákoli Osoba, jejíž povaha umožňuje využívání aplikace VZP Point (viz bod 6.2.1 a vymezení Subjektů EKK v kapitole 2).

Uživatelem může být sám Partner, je-li fyzickou osobou, nebo zástupce Partnera.

6.2.3 Uzavření smlouvy

Způsob uzavření smlouvy

Smlouva pro užívání aplikace VZP Point je uzavírána vždy písemně. Zastoupení Partnera musí být v případě všech zástupců pro všechny přidělené Subjekty (k zastoupení prokazovanému Plnou mocí viz body 5.2 a 5.3) doloženo v listinné podobě, nebo elektronicky včetně uvedení dohodnuté

autorizace mezi Zmocnitelem a VZP ČR, není však třeba dokládat zastoupení právnické osoby Osobou uvedenou ve Veřejném rejstříku, včetně údaje o jejím zástupčím oprávnění.

Znění Smlouvy o předávání dat je dostupné na stránkách <https://www.vzp.cz/e-vzp/vzp-point/vzory-smluv-a-plnych-moci>.

Smlouva bude podepsána nejprve Partnerem; až poté Pojišťovnou.

Platnost a účinnost smlouvy

Smlouva nabývá platnosti a účinnosti dnem jejího podpisu Pojišťovnou jako druhou smluvní stranou.

6.2.4 Přístupové prvky

Přístupovým prvkem pro aplikaci VZP Point může být

- a) Certifikát,
- b) Přístupové jméno, Heslo a SMS kód,
- c) obojí.

6.2.5 Ověřovací prvky

Ověřovacím prvkem pro aplikaci VZP Point může být pouze Aktivační klíč.

6.3 Aplikace B2B

6.3.1 Základní charakteristika aplikace

Aplikace B2B je komunikační kanál umožňující přímou komunikaci mezi informačními systémy nebo programy Uživatele (dále jen „SW“) a informačním systémem Pojišťovny. Služby B2B jsou vytvořeny na základě standardních protokolů SOAP a AS2, samotné služby jsou tedy zcela nezávislé na programovém prostředí a operačním systému Uživatele.

Odpovědi na podání zaslaná adaptérem Partner v privátní síti jsou k dispozici ke stažení 4 měsíce. Po uplynutí této lhůty již nebude možné odpovědi vyzvednout.

6.3.2 Partner a Uživatel

Partnerem může být ve Smlouvě jakákoli Osoba, jejíž povaha umožňuje využívání aplikace B2B (viz bod 6.2.1 a vymezení Subjektů EKK v kapitole 2).

Uživatelem může být sám Partner, je-li fyzickou osobou, nebo zástupce Partnera.

6.3.3 Uzavření smlouvy

Předchozí zjištění

B2B komunikaci může využívat pouze ten, kdo je vybaven k tomu potřebným SW. V případě zájmu o využívání kanálu B2B musí Partner/Uživatel nejprve zjistit u svého dodavatele SW, zda tento SW podporuje B2B. Pojišťovna tento SW nevlastní ani neposkytuje.

Způsob uzavírání smlouvy

Smlouvu lze uzavřít za předpokladu vybavení SW podporujícím B2B.

Smlouva pro užívání aplikace VZP Point je uzavírána písemně. Zastoupení Partnera musí být doloženo v případě všech zástupců pro všechny přidělené Subjekty (k zastoupení prokazovanému Plnou mocí viz body 5.2 a 5.3) doloženo v listinné podobě, elektronicky Datovou schránkou Zmocnitele nebo elektronicky včetně uvedení dohodnuté autorizace mezi Zmocnitelem a VZP ČR; není však třeba dokládat zastoupení právnické osoby Osobou uvedenou ve Veřejném rejstříku, včetně údaje o jejím zástupčím oprávnění.

Znění Smlouvy o předávání dat je dostupné na stránkách <https://www.vzp.cz/e-vzp/vzp-point/vzory-smluv-a-plnych-moci>.

Smlouva bude podepsána nejprve Partnerem; až poté Pojišťovnou.

Partner, který s Pojišťovnou uzavřel Smlouvu o předávání dat ve znění platném od 4. 12. 2015, nemusí uzavírat novou Smlouvu.

Platnost a účinnost smlouvy

Smlouva nabývá platnosti a účinnosti dnem jejího podpisu Pojišťovnou jako druhou smluvní stranou.

6.3.4 Přístupové prvky

Přístupovým prvkem pro aplikaci B2B může být pouze Certifikát.

6.3.5 Ověřovací prvky

Ověřovací prvky se pro aplikaci B2B nevyužívají.

7 Společná, přechodná a závěrečná ustanovení

7.1 Dostupnost aplikací e-VZP – Systém hlášení odstávek a informování o výpadcích

a) Pojišťovna činí vše pro zajištění provozu aplikací e-VZP 24 hodin denně, 7 dní v týdnu, včetně víkendů a státních svátků.

b) Informace o plánované odstávce bude hlášena nejméně 7 dní před jejím začátkem.

c) Informace o akutním výpadku bude zveřejněna neprodleně na stránkách příslušných aplikací. V případě výpadku, který znemožňuje přihlášení do aplikace, je informace zveřejněna na úvodní přihlašovací stránce nebo webu <https://www.vzp.cz/e-vzp>; v případě B2B je informace o akutním výpadku komunikace zaslána e-mailem dodavatelům SW neprodleně po zjištění tohoto výpadku.

d) Nutné údržby systému a interních aplikací probíhají nepravidelně několikrát do měsíce, dle technických potřeb a možností informačního systému Pojišťovny. Po dobu trvání údržby mohou být nedostupné některé části e-VZP, jako např. podkladové služby u interaktivních formulářů. Neplánované zásahy do systému a interních aplikací Pojišťovna předem neohlašuje.

7.2 Změny Podmínek

7.2.1 Hlavní důvody změn Podmínek

Pojišťovna je oprávněna provést změnu Podmínek, zejména v návaznosti na:

- a) změny právních předpisů,
- b) technologické změny e-VZP a informačního systému Pojišťovny,
- c) v zájmu zlepšení kvality poskytovaných služeb.

7.2.2 Poskytování informací o změnách Podmínek

Aplikace e-VZP s výjimkou B2B

Informace o chystané změně Podmínek Pojišťovna oznámí nejméně jeden měsíc před předpokládaným dnem účinnosti změn, včetně uvedení tohoto dne, a to na internetových stránkách Pojišťovny <https://www.vzp.cz/e-vzp> a v rámci jednotlivých aplikací e-VZP prostřednictvím zveřejněné aktuality, v obvyklém místě dané aplikace e-VZP.

Aplikace B2B

Informace o chystané změně Podmínek bude zaslána SW společnosti, která přistupuje do SIMU prostředí a projeví o takové informování ze strany Pojišťovny zájem. Informace bude zaslána prostřednictvím elektronické pošty na e-mail, který si uvedená SW společnost zvolí. Zpravidla se jedná o e-mail, ze kterého SW společnost žádala o přístup do SIMU prostředí.

Práva a povinnosti smluvních stran ve vztahu ke změnám Podmínek

a) Partner/Uživatel je povinen se s chystanými změnami Podmínek seznámit a v případě zastupování zajistit předání těchto změn všem svým Zmocnitelům.

- b)** Podmínky se změnami budou k dispozici v listinné podobě na všech KLIPRech a na internetových stránkách Pojišťovny.
- c)** Partner, který chystanou změnu Podmínek nepřijme, má právo z tohoto důvodu Smlouvu vypovědět podle ustanovení bodu 5.1.2.2 b). Pokud Smlouvu podle výše uvedeného ustanovení nevypoví, platí, že s navrhovanou změnou Podmínek souhlasí.
- d)** Tyto Podmínky se pro obě smluvní strany po uzavření Smlouvy stávají závaznými jako nedílná součást Smlouvy.
- e)** Aplikace e-VZP jsou poskytovány bezplatně po dobu účinnosti Smlouvy.
- f)** Partner, popř. Uživatel (podle vztahů mezi nimi) je povinen hradit si z vlastních prostředků náklady na provoz internetu, pořízení a obnovu Certifikátů a v případě užívání B2B komunikace i náklady na pořízení SW.

7.3 Přechodná a závěrečná ustanovení

- a)** Tyto Podmínky nabývají platnosti a účinnosti dne 8. 7. 2019.
- b)** Smlouvy o předávání dat a dodatky ke Smlouvám o poskytování a úhradě hrazených služeb, upravující zabezpečenou elektronickou komunikaci s Pojišťovnou, které byly uzavřeny před nabytím účinnosti Podmínek vydaných 4. 12. 2015, zůstávají i nadále v platnosti a tyto Podmínky se na ně nevztahují.
- c)** V případě uživatelů, jejichž žádost nebyla dokončena před 10. 1. 2019 se lhůta pro její dokončení (viz bod 6.1.3, poslední odstavec) počítá až od 10. 3. 2019; tento den začne plynout, i když uživatel nebyl v souladu s předchozím zněním podmínek vyzván k doplnění žádosti.
- d)** Práva a povinnosti Partnerů, Uživatelů a Pojišťovny při využívání EKK neupravené Smlouvou se řídí těmito Podmínkami.