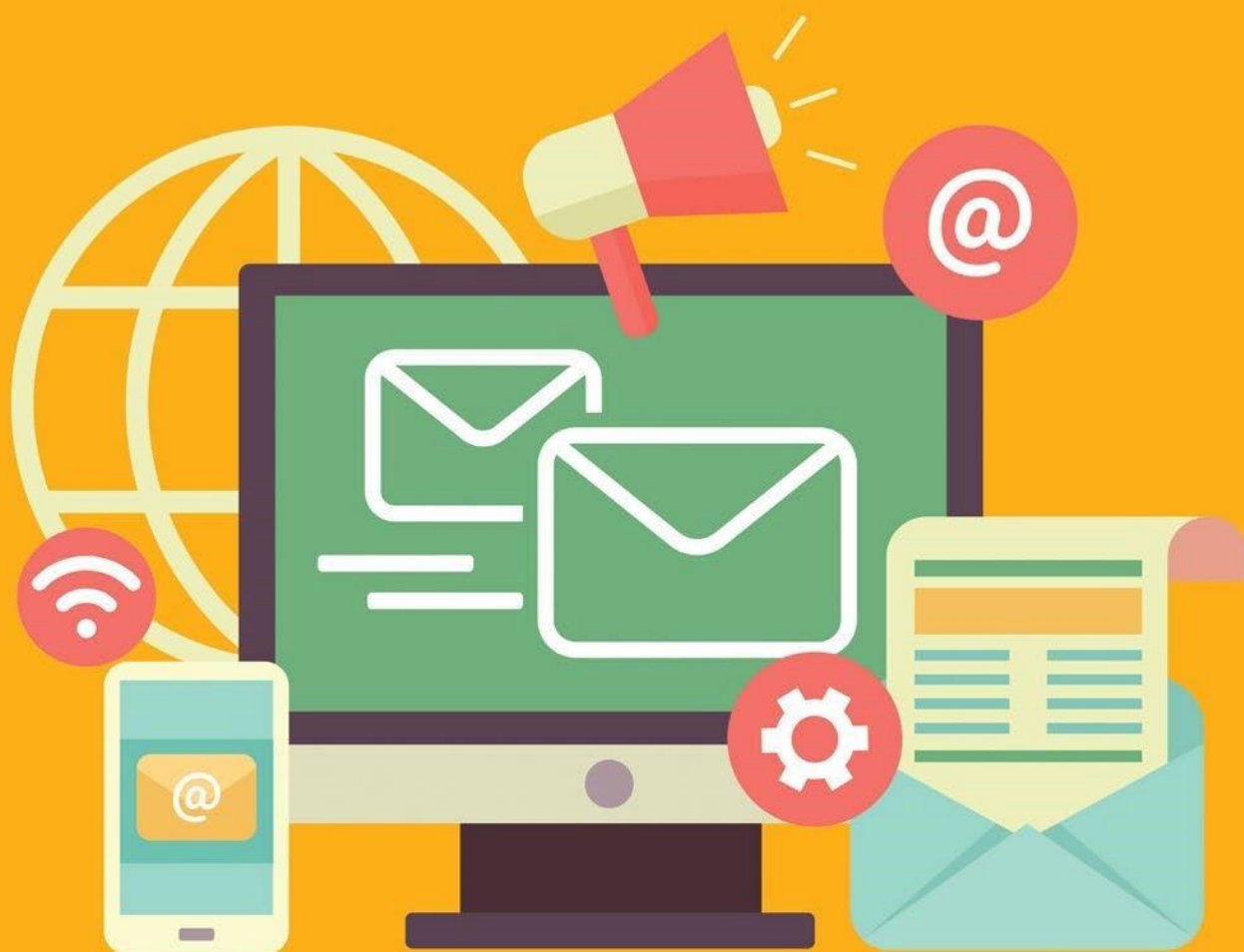


# PODMÍNKY UŽITÍ ZABEZPEČENÉ ELEKTRONICKÉ KOMUNIKACE VZP ČR

VERZE 2.4



VŠEOBECNÁ  
ZDRAVOTNÍ POJIŠŤOVNA  
ČESKÉ REPUBLIKY

# Podmínky užití zabezpečené elektronické komunikace VZP ČR

---

## 1 Úvodní ustanovení

Tyto Podmínky užití zabezpečené elektronické komunikace (dále jen „**Podmínky**“) upravují vztahy v souvislosti s užíváním zabezpečené elektronické komunikace Všeobecné zdravotní pojišťovny České republiky s Partnerny (dále také jen „**EKK**“ a „**Pojišťovna**“), zejména práva a povinnosti, které z těchto vztahů vyplývají, a způsob a rozsah užívání jednotlivých, dále v těchto Podmínkách uvedených, aplikací, jejichž prostřednictvím lze EKK realizovat.

Podmínky užití EKK se považují za obchodní podmínky Smlouvy ve smyslu § 1751 občanského zákoníku. Podmínky jsou nedílnou součástí Smlouvy, a to ve verzi účinné ke dni zahájení Registrace nebo ve verzi změněné za trvání Smlouvy postupem dle kapitoly 7 těchto Podmínek. Podmínky jsou dostupné na jednotlivých Pobočkách v tištěné podobě a na internetových stránkách Pojišťovny.

Pro bezpečné užívání těchto aplikací je nezbytné řádně se s těmito Podmínkami seznámit a řídit se jimi.

## 2 Základní pojmy

Pro účely těchto Podmínek platí následující vymezení pojmů:

**Aktivace Uživatelského účtu** – způsob zpřístupnění Uživatelského účtu.

**Aktivační klíč** – ověřovací prvek určený k Aktivaci Uživatelského účtu, prostřednictvím kterého lze přistupovat k datům v aplikacích Moje VZP a VZP Point. Je generován Pojišťovnou a zasílán Uživateli držitelem poštovní licence do vlastních rukou v automatickém režimu nebo do datové schránky nebo předáván Uživateli osobně na Pobočce.

**B2B** – komunikační kanál umožňující přímou komunikaci mezi informačními systémy nebo programy Uživatele (dále jen „**SW**“) a informačním systémem Pojišťovny. Služby B2B jsou vytvořeny na základě standardních protokolů SOAP a AS2, samotné služby jsou tedy zcela nezávislé na programovém prostředí a operačním systému Uživatele. Přístupový i podpisový prostředek je vždy pouze Certifikát.

**Bankovní identita (Bank iD)** – metoda digitálního ověření totožnosti osoby.

**Certifikát** – Certifikát akceptovaný Pojišťovnou pro potřeby e-VZP. Pojišťovna akceptuje certifikáty vydávané akreditovanými certifikačními autoritami (dále jen „**CA**“) ve smyslu Nařízení eIDAS a Zákona o službách vytvářejících důvěru pro elektronické transakce. Pojišťovna může akceptovat i certifikáty dalších [certifikačních autorit](#), které na základě smluvních vztahů uznává jako důvěryhodné. Pokud Uživatel hodlá využívat možnost přihlášení pomocí Certifikátu, musí veřejnou část svého Certifikátu

Pojišťovně poskytnout. Certifikát bude přiřazen k Uživatelskému účtu (v případě certifikátu vydaného pro konkrétní fyzickou osobu, se musí údaje na certifikátu shodovat s údaji evidovaným o Uživateli).

Pojišťovna upozorňuje, že rozsah a způsob použití certifikátů je dán právními předpisy a podmínkami příslušné certifikační autority a může se změnit. Tyto změny je Pojišťovna povinna respektovat.

**Číslo mobilního telefonu** – číslo mobilního telefonu s českou předvolbou, které Uživatel Pojišťovně sdělil jako číslo mobilního telefonu pro účely EKK. Na toto číslo bude Uživateli při přihlašování do EKK prostřednictvím Přístupového jména, Hesla a SMS kódu zaslán SMS kód pro potvrzení vstupu do aplikací e-VZP.

**Dítě** – fyzická osoba mladší 18 let.

**e-VZP** (aplikace e-VZP) – souhrnný pojem pro aplikace, jejichž prostřednictvím lze uskutečňovat zabezpečenou elektronickou komunikaci (EKK) s Pojišťovnou. Uskutečňuje se výhradně elektronicky prostřednictvím aplikace Moje VZP, VZP Point a B2B.

**EHIC** - Evropský průkaz zdravotního pojištění (European Health Insurance Card) umožňuje přístup pro poskytnutí nezbytné lékařské péče. Elektronická podoba průkazu nenahrazuje plastový průkaz.

**EKK** (zabezpečená elektronická komunikace) – jeden ze způsobů, jak mohou Partneři komunikovat s Pojišťovnou. Jedná se o zabezpečenou elektronickou komunikaci s Pojišťovnou prostřednictvím aplikace Moje VZP, VZP Point a B2B.

**Elektronický registrační formulář** – on-line formulář pro registraci Pojištěnců do aplikace Moje VZP.

**Heslo** – jeden z Přístupových prvků do aplikací e-VZP, které Uživatel používá společně s Přístupovým jménem a SMS kódem.

**Identifikátor Subjektu** – jednoznačné číselné označení jednotlivých Subjektů vystupujících vůči Pojišťovně samostatně. Typy Subjektů viz „Subjekty EKK“ níže.

**Moje VZP** – zabezpečené elektronické rozhraní sdružující služby a úlohy zajišťující bezpečnou výměnu dat mezi Pojišťovnou a Partnerem. Prostřednictvím Moje VZP jsou při EKK předávány Partnerovi informace z informačního systému Pojišťovny vztahující se ke konkrétnímu Pojištěnci, jako např. platby pojistného, historie plátce nebo přehled vykázané zdravotní péče.

**Identita občana** (Portál národního bodu pro identifikaci a autentizaci) – nástroj pro bezpečné a zaručené ověření totožnosti uživatele online služeb veřejné správy dle zákona o elektronické identifikaci.

**Nařízení eIDAS** – Nařízení Evropského parlamentu a Rady (EU) č. 910/2014 ze dne 23. července 2014 o elektronické identifikaci a službách vytvářejících důvěru pro elektronické transakce na vnitřním trhu a o zrušení směrnice 1999/93/ES.

**Občanský zákoník** – zákon č. 89/2012 Sb., občanský zákoník, ve znění pozdějších předpisů.

**Obecné nařízení o ochraně osobních údajů** – Nařízení Evropského parlamentu a Rady (EU) 2016/679 ze dne 27. dubna 2016 o ochraně fyzických osob v souvislosti se zpracováním osobních údajů

a o volném pohybu těchto údajů a o zrušení směrnice 95/46/ES (obecné nařízení o ochraně osobních údajů), účinné od 25. 5. 2018 (dále též jen „GDPR“).

**Opatrovník** – soudem určený zástupce fyzické nebo právnické osoby. Rozsah opatrovnictví je určen rozhodnutím soudu.

**Osoba** – právnická nebo fyzická osoba (§ 18 občanského zákoníku).

**Osoba samostatně výdělečně činná** – viz Subjekty EKK.

**Osobní údaje** – veškeré informace o identifikované nebo identifikovatelné fyzické osobě ve smyslu čl. 4, odst. 1) GDPR zpracovávané Pojišťovnou pro účely EKK.

**Partner** – Osoba, která je smluvní stranou Smlouvy.

**Pěstoun** – fyzická osoba, které bylo soudním rozhodnutím svěřeno Dítě do osobní péče.

**Písemná forma** – forma právního jednání; tuto formu mohou mít dokumenty listinné i elektronické. K platnosti právního jednání učiněného v písemné formě se vyžaduje podpis jednajícího.

**Plná moc** – právní úkon, kterým určitá osoba zmocnitel (zastoupená osoba) opravňuje zmocněného (zástupce či zmocněnce) k jednání v určitém rozsahu. Může se jednat o zastoupení Partnera Uživatelem nebo zastoupení Osoby Partnerem. Za Plnou moc se pro účely Podmínek považuje také důkaz o určení osoby k výkonu zástupčího oprávnění právnické osoby (§ 443 věta druhá občanského zákoníku) nebo zmocnění fyzické osoby k výkonu funkce člena voleného orgánu právnické osoby (§ 154 občanského zákoníku). Bližší pravidla o Plné moci jsou součástí těchto Podmínek.

**Pobočka** – klientské pracoviště Pojišťovny. Seznam Poboček je dostupný na webových stránkách Pojišťovny.

**Podmínky** – podmínky užití EKK se považují za obchodní podmínky Smlouvy ve smyslu § 1751 občanského zákoníku. Podmínky jsou nedílnou součástí Smlouvy, a to ve verzi účinné ke dni zahájení Registrace nebo ve verzi změněné za trvání Smlouvy postupem dle kapitoly 7 těchto Podmínek. Podmínky jsou dostupné na jednotlivých Pobočkách v tištěné podobě a na internetových stránkách Pojišťovny.

**Podpisové prvky** – certifikát, kterým Uživatel v rámci aplikací e-VZP může podepsat svá podání.

**Pojištěnec** – viz Subjekty EKK.

**Pojišťovna** – Všeobecná zdravotní pojišťovna České republiky. Pojišťovna je právnickou osobou, která byla zřízena zákonem č. 551/1991 Sb., o Všeobecné zdravotní pojišťovně České republiky, ve znění pozdějších předpisů; je smluvní stranou Smlouvy.

**Poručník** – fyzická osoba nebo orgán sociálně-právní ochrany dětí, kterou soud jmenuje Dítěti (viz § 928 a násl. Občanského zákoníku).

**Přístupové jméno** – e-mail Uživatele, který Uživatel Pojišťovně sdělí jako e-mail pro účely EKK.

**Přístupové prvky** do aplikací e-VZP (též jen „Přístupové prvky“) – prostředky, kterými se může Uživatel přihlásit do aplikací e-VZP. Jsou jimi:

- Certifikát,
- Přístupové jméno, Heslo, SMS kód,
- Přístup prostřednictvím Identity občana,
- Přístup prostřednictvím Bankovní Identity.

**Přístup do SIMU B2B** – přístup do simulačního prostředí Pojišťovny, ve kterém je možno testovat funkčnost aplikací a programů pro B2B. O přístup žádají Pojišťovnu právnické nebo fyzické osoby (standardně výrobci či dodavatelé příslušných počítačových programů), které mají zájem provádět předmětné testování (dále jen „SW společnosti“). Přístup do SIMU B2B je SW společnosti zřízen na základě Smlouvy nebo Žádosti o přístup do SIMU B2B. Veškeré informace o přístupu včetně dokumentace pro vývojáře jsou dostupné zde: [www.vzp.cz/e-vzp/informace-pro-sw-firmy/b2bkomunikace](http://www.vzp.cz/e-vzp/informace-pro-sw-firmy/b2bkomunikace)

**Registrace** – proces uzavírání Smlouvy na základě podané příslušné Žádosti.

**Smlouva** – smlouva o předávání dat, uzavíraná v souladu s § 1746 odst. 2 občanského zákoníku mezi Pojišťovnou a Partnerem, jejímž účelem je umožnit smluvním stranám využívat služeb EKK.

**SMS kód** – jeden z Přístupových prvků do aplikací e-VZP, který Uživatel používá společně s Přístupovým jménem a Heslem. SMS kód bude Uživateli zasílán na poskytnuté Číslo mobilního telefonu.

**Subjekty EKK** (též jen „Subjekt“) – konkrétní jednotka, vymezená jednoznačným identifikátorem podle Subjektu. Partner může mít v e-VZP přiřazeno více typů Subjektů, jakož i více Subjektů téhož typu. Rozlišují se tyto typy Subjektů:

- a) Pojištěnec**, kterým se rozumí fyzická osoba, která je podle zákona o veřejném zdravotním pojištění zdravotně pojištěna u Pojišťovny, včetně osob samostatně výdělečně činných ve smyslu § 5 písm. b) tohoto zákona.
- b) Osoba samostatně výdělečně činná**, kterou se rozumí fyzická osoba ve smyslu § 5 písm. b) zákona o veřejném zdravotním pojištění zdravotně pojištěná u Pojišťovny.
- c) Poskytovatel zdravotních služeb**, kterým se rozumí fyzická nebo právnická osoba, která má oprávnění k poskytování zdravotních služeb podle zákona o zdravotních službách.
- d) Soudní exekutor**, kterým se rozumí fyzická osoba splňující předpoklady zákona č. 120/2001 Sb., o soudních exekutorech a exekuční činnosti (exekuční řád) a o změně dalších zákonů, ve znění pozdějších předpisů, kterou stát pověřil exekutorským úřadem.
- e) Instituce**, kterou se rozumí instituce oprávněná oznámit nárok Pojištěnce na zařazení do kategorie, za kterou platí pojistné stát ve smyslu § 7 zákona o veřejném zdravotním pojištění.

- f) **Zaměstnavatel**, kterým se rozumí podle § 2 odst. 2 zákona o veřejném zdravotním pojištění právnická nebo fyzická osoba, která je plátcem příjmů ze závislé činnosti a funkčních požitků podle § 6 zákona o daních z příjmů, zaměstnávající zaměstnance a mající sídlo nebo trvalý pobyt na území České republiky, jakož i organizační složka státu.
- g) **Zdravotní pojišťovna**, kterou se rozumí některá z resortních, oborových, podnikových a dalších zdravotních pojišťoven ve smyslu zákona o resortních, oborových, podnikových a dalších zdravotních pojišťovnách.

**Uživatel** – fyzická osoba, která je na základě Smlouvy, příp. na základě Smlouvy a udělené Plné moci oprávněna přímo využívat EKK, tj. která má přístup do EKK. Uživatelem může být Partner, pokud je fyzickou osobou, nebo zástupce Partnera. Uživatel musí být identifikován jménem, příjmením, datem narození, rodným číslem nebo číslem pojištění.

**Uživatelský účet** (též jen „Účet“) – sada informací definující jednotlivého Uživatele, včetně jeho osobních údajů, Přístupových/ Podpisových prvků, zastupovaných Subjektů, přístupu do jednotlivých aplikací e-VZP a vztahy mezi nimi. Uživatelský účet je svázán s jeho Uživatelem a musí obsahovat všechny povinné údaje. Přihlašovacím jménem je e-mailová adresa, kterou lze použít pouze v případě jednoho uživatelského účtu. Přístupové prvky uživatelského účtu (e-mailová adresa, telefonní kontakt) může Pojišťovna využívat jako kontaktní údaje pro účely komunikace s Uživateli.

**Úředně ověřený podpis** – podpis, jehož pravost je úředně ověřena. Podpis musí být ověřen v souladu se zákonem např.: obecním úřadem, krajským úřadem, újezdním úřadem, držitelem poštovní licence nebo Hospodářskou komorou České republiky, nebo úředně ověřen v souladu s notářským řádem notářem nebo advokátem.

**Veřejný rejstřík** – veřejný rejstřík podle zákona č. 304/2013 Sb., o veřejných rejstřících právnických a fyzických osob a o evidenci svěrenských fondů, ve znění pozdějších předpisů (spolkový rejstřík, nadační rejstřík, rejstřík ústavů, rejstřík společenství vlastníků jednotek, obchodní rejstřík a rejstřík obecně prospěšných společností), jakož i jiný rejstřík právnických nebo fyzických osob podle zákona vedený orgánem veřejné moci a přístupný každému, včetně dálkového přístupu.

**VZP Point** – zabezpečené elektronické rozhraní sdružující služby a úlohy zajišťující bezpečnou výměnu dat mezi Pojišťovnou a Partnerem, a to zpravidla v oblasti plnění povinností Partnera ve vztahu k Pojišťovně podle příslušných právních předpisů (zejména předávání a přijímání dat Partnera – např. faktur, přehledů zaměstnavatele apod.) a dále poskytující Partnerovi informace z informačního systému Pojišťovny.

**Zákonný zástupce Dítěte** – rodič nebo osvojitel, kteří jsou zástupci Dítěte ze zákona; to neplatí v případě rodičů nebo osvojitelů, jejichž zástupčí oprávnění bylo dotčeno rozhodnutím soudu ve věci rodičovské odpovědnosti, a to v rozsahu rozhodnutí soudu. Co platí o rodičích a osvojitelích jako zákonných zástupcích Dítěte, platí také o poručníkovi Dítěte a pěstounovi Dítěte.

**Zákonný zástupce právnické osoby** – osoba, která je oprávněná jednat za právnickou osobou na základě zákona; zpravidla se jedná o osobu zapsanou v příslušném Veřejném rejstříku.



**Zákon o elektronické identifikaci** – zákon č. 250/2017 Sb., o elektronické identifikaci, ve znění pozdějších předpisů.

**Zákon o službách vytvářejících důvěru pro elektronické transakce** – zákon č. 297/2016 Sb., o službách vytvářejících důvěru pro elektronické transakce, ve znění pozdějších předpisů.

**Zákon o zpracování osobních údajů** – zákon č. 110/2019 Sb., o zpracování osobních údajů a o změně některých zákonů, ve znění pozdějších předpisů.

**Zákon o ověřování** – zákon č. 21/2006 Sb., o ověřování shody opisu nebo kopie s listinou a o ověřování pravosti podpisu a o změně některých zákonů (zákon o ověřování), ve znění pozdějších předpisů.

**Zákon o veřejném zdravotním pojištění** – zákon č. 48/1997 Sb., o veřejném zdravotním pojištění a o změně a doplnění některých souvisejících zákonů, ve znění pozdějších předpisů.

**Zaměstnavatel** – viz Subjekty EKK.

**Zařízení ústavní výchovy** – soudem označené zařízení, do kterého je umístěno Dítě k ústavní výchově.

**Zástupce** – Osoba, která zastupuje jinou Osobu při využívání EKK na základě příslušného oprávnění. Může jím být Zákonný zástupce, osoba určená rozhodnutím soudu – Opatrovník, Pěstoun, Poručník, Zařízení ústavní výchovy nebo smluvní zástupce (Zmocněnec jednající na základě udělené Plné moci).

**Zdravotní pojišťovna** – viz Subjekty EKK.

**Zmocněnec** – Zástupce, který zastupuje jinou Osobu při využívání EKK na základě udělené Plné moci (tj. smluvní zástupce). Při využívání EKK jedná vlastním jménem a své oprávnění a jeho rozsah prokazuje Plnou mocí vystavenou Zmocnitelem.

**Zmocnitel** – Osoba, která využívá EKK prostřednictvím Zmocněnce, tj. Osoby, kterou k tomu pověří. Pro účely EKK musí Zmocněnec vystavit Plnou moc.

**Žádost** – formulář, na základě kterého se zahajuje proces Registrace (tj. proces uzavírání Smlouvy o předávání dat). Názvy žádostí pro jednotlivé aplikace e-VZP:

- a) Moje VZP – Žádost o přístup do aplikace Moje VZP,
- b) VZP Point – Žádost o registraci Partnera do systému e-VZP (s Přílohou).

### **3 Základní aplikace e-VZP**

e-VZP tvoří tyto základní aplikace, jejichž prostřednictvím lze uskutečňovat zabezpečenou elektronickou komunikaci (EKK) s Pojišťovnou:

- a) Moje VZP,
- b) VZP Point,
- c) B2B.

Bližší ustanovení o jednotlivých aplikacích, včetně způsobu uzavírání příslušné Smlouvy, jsou obsažena v bodě 5.1.

Data a informace poskytované prostřednictvím aplikací jsou uváděny v maximální možné kvalitě s ohledem na účel jejich využití. Pojišťovna upozorňuje, že poskytnuté a aktuálně evidované informace se mohou dočasně v důsledku aktualizace dat lišit. Za účelem řešení případných problémů lze Pojišťovnu kontaktovat na e-mailové adrese [ekk@vzp.cz](mailto:ekk@vzp.cz).

## **4 Ochrana osobních údajů**

Pojišťovna při zpracování Osobních údajů v rámci EKK postupuje v souladu s právním řádem České republiky, řídí se zejména GDPR a v návaznosti na něj Zákonem o zpracování osobních údajů.

Informace o zpracování osobních údajů jsou dostupné zde:

<https://www.vzp.cz/onas/informace/zpracovavani-osobnich-udaju-ve-vzp>

## **5 Všeobecná ustanovení k užívání EKK**

### **5.1 Smlouva**

#### **5.1.1 Vznik a obsah Smlouvy**

Předpokladem využívání EKK je uzavření Smlouvy. Smlouva je uzavírána vždy mezi Partnerem a Pojišťovnou. Konkrétní způsob uzavření Smlouvy se odvíjí od druhu aplikace e-VZP (viz kapitolu 6).

Na uzavření Smlouvy není právní nárok.

Práva a povinnosti smluvních stran se řídí Smlouvou a těmito Podmínkami, které jsou nedílnou součástí Smlouvy. Nedílnou součástí Smlouvy je též příslušná Žádost. Smlouvou nejsou dotčeny povinnosti Partnera stanovené právními předpisy, k jejichž plnění využívá Partner zabezpečenou elektronickou komunikaci VZP.

Smlouva podléhá právnímu řádu České republiky.

Dojde-li ke změně identifikačních a kontaktních údajů, kterou je smluvní strana povinna oznámit druhé smluvní straně, učiní tak, je-li to možné, prostřednictvím příslušné aplikace e-VZP, jinak na kontaktní adresu uvedenou ve Smlouvě.

#### **5.1.2 Ukončení Smlouvy**

Smlouva může být ukončena dohodou nebo výpovědí; může zaniknout i z dalších (níže uvedených) důvodů. Ke dni ukončení Smlouvy budou deaktivovány všechny přístupy k Subjektům zřízené na základě této Smlouvy.



#### **5.1.2.1 Ukončení Smlouvy dohodou**

Smlouvu lze ukončit dohodou obou smluvních stran. Dohoda musí mít písemnou formu. V dohodě musí být sjednáno datum ukončení Smlouvy.

V tomto případě bude Smlouva ukončena uplynutím sjednaného data ukončení Smlouvy.

#### **5.1.2.2 Ukončení Smlouvy výpovědí**

Každá smluvní strana může Smlouvu ukončit výpovědí. Výpověď musí mít písemnou formu. Výpověď musí být doručena druhé smluvní straně. Výpověď lze podat

- a) bez uvedení důvodu. V tomto případě výpovědní doba činí 1 měsíc, začne běžet prvním dnem kalendářního měsíce následujícího po doručení výpovědi druhé smluvní straně a skončí posledním dnem tohoto měsíce;
- b) z důvodu nepřijetí návrhu na změnu Podmínek ze strany Partnera. Výpověď musí být doručena Pojišťovně nejpozději 5 pracovních dní před datem nabytí účinnosti změněných Podmínek; v tomto případě výpovědní doba začne běžet dnem doručení výpovědi Pojišťovně a skončí dnem předcházejícím dni nabytí účinnosti změněných Podmínek. Pokud bude výpověď doručena později, posoudí se jako výpověď podle písmene a).
- c) v případě ukončení Smlouvy s poskytovatelem zdravotních služeb budou přístupy Uživatelům zachovány nejdéle 90 dnů od ukončení smlouvy.

#### **5.1.2.3 Ukončení Smlouvy z dalších důvodů**

Smlouva dále zaniká:

- a) je-li Partnerem fyzická osoba, smrtí Partnera nebo prohlášením Partnera za mrtvého;
- b) je-li Partnerem právnická osoba, zánikem Partnera bez právního nástupce;
- c) je-li Partnerem Zákonný zástupce Dítěte, dnem nabytí zletilosti Dítěte;
- d) je-li Partnerem Opatrovník, dnem zániku opatrovnictví nebo dnem úmrtí Opatrovance,
- e) je-li Partnerem Poručník, Pěstoun nebo Zařízení ústavní výchovy, dnem zániku Poručenství, Pěstounství nebo Ústavní výchovy
- f) je-li Partnerem Osoba, která využívá EKK pro Zmocnitele na základě příslušné Plné moci, odvoláním nebo zánikem této Plné moci.

## **5.2 Uživatelský účet**

### **5.2.1 Přístup do EKK**

Pro vytvoření Uživatelského účtu musí být nejprve Uživatel identifikován jménem, příjmením, datem narození, rodným číslem nebo číslem pojištění.

Dále musí mít uživatel zřízenou vlastní e-mailovou adresu a číslo mobilního telefonu, v případě aplikace B2B i certifikát. Tyto údaje je třeba uvést v Žádosti. E-mailovou adresu lze použít pouze takovou, která nebyla použita pro vytvoření jiného Uživatelského účtu v rámci EKK.

Uživatelský účet bude obsahovat informace týkající se Přístupových prvků nebo Podpisových prvků Uživatele. Přístupové prvky se mohou v rámci jednotlivých aplikací e-VZP lišit (viz kapitolu 6).

Uživateli, který je zástupcem, budou přiřazeny příslušné Subjekty EKK na základě uzavřené Smlouvy Smluv a prokázání zástupčího oprávnění (např. Plnou mocí či Plnými mocemi, viz bod 5.3.2), ledaže se doklad o zastoupení nevyžaduje.

V případě ukončení zastupování je Uživateli ode dne ukončení zastupování ukončen přístup k EKK příslušného Subjektu. Subjekt včetně informací zůstává nadále v aplikacích e-VZP zachován, třeba i bez aktivního Uživatelského účtu. Tento Subjekt EKK může být za výše uvedených podmínek později opět zpřístupněn.

Uživatel, který přestal být Zmocněncem, má povinnost oznámit ukončení Zastupování (viz bod 5.3).

### **5.2.2 Aktivace Uživatelského účtu**

Pojišťovna v rámci Registrace vytvoří Uživateli Uživatelský účet; každý Uživatel může mít jeden Účet i v případě, že Uživatel na základě Smlouvy / Smluv/ příslušných Zastoupení zastupuje více Partnerů, resp. je mu přiřazeno více Subjektů.

Pokud je Uživateli přiřazeno více Subjektů, jsou Přístupové prvky pro všechny tyto Subjekty stejné.

Případné obnovení Přístupových prvků lze provést přímo v rozhraní aplikací e-VZP či SW Uživatele (pro B2B).

Účet může být aktivován:

- a) prostřednictvím Aktivačního klíče, který je Uživateli zasílán prostřednictvím držitele poštovní licence, prostřednictvím datové schránky nebo předáván na Pobočce,
- b) přímou aktivací, která je možná po zaslání žádosti prostřednictvím datové schránky nebo při návštěvě Uživatele na Pobočce,
- c) aktivací provedenou na základě přihlášení Uživatele prostřednictvím Identity občana.

V případě aplikace B2B musí mít Uživatel aktivovaný Účet v rámci VZP Pointu.

V případě aktivace prostřednictvím Aktivačního klíče nebo přímé aktivace musí Uživatel prokázat svou totožnost předložením příslušných dokladů (viz kapitolu 6), s výjimkou registrace prostřednictvím datové schránky, kdy totožnost Uživatele je ověřena datovou zprávou zaslanou Uživateli do jeho datové schránky.

Aktivaci ani samotné zaslání Aktivačního klíče nelze z bezpečnostních důvodů uskutečnit jiným než výše uvedeným způsobem (nelze jej tedy uskutečnit například prostřednictvím e-mailové komunikace).

### **5.2.3 Blokace Přístupových prvků**

Pojišťovna je oprávněna znemožnit použití Přístupových prvků, pokud

- a) Partner nebo Uživatel požádá o trvalou nebo dočasnou blokaci Přístupových prvků Účtu,
- b) Pojišťovna považuje za nezbytné v zájmu ochrany Partnera nebo Pojišťovny provést trvalou nebo dočasnou blokaci Přístupových prvků.

Uživatel bez zbytečného odkladu Pojišťovně nahlásí ztrátu, krádež nebo zneužití Přístupových prvků na lince Informačního centra 952 222 222 nebo jiným vhodným způsobem; to platí i v případě podezření, že došlo ke krádeži nebo zneužití Přístupových prvků. V takovém případě Pojišťovna provede dočasnou blokaci Přístupových prvků a bez zbytečného odkladu a zašle Uživateli informaci o jejím provedení (zprávou na nahlášenou e-mailovou adresu).

V případě dočasné blokace podle písm. a) lze přístup obnovit na základě žádosti Partnera nebo Uživatele.

V případě dočasné blokace podle písm. b) bude obnovení přístupu posouzeno s ohledem na závažnost důvodů blokace a veškeré související okolnosti.

## **5.3 Zastoupení**

### **5.3.1 Zastoupení obecně**

V případě, že v rámci užívání aplikací e-VZP vznikne potřeba zastupovat jiné Osoby, se zastoupení dokládá

- a) obecně v listinné podobě,
- b) pro konkrétní aplikaci i v jiné podobě, pokud to umožňují zvláštní ustanovení o této aplikaci (viz kapitolu 6).

Zastoupení se dokládá podle právního důvodu, a to

- a) zákonné zastoupení Dítěte rodným listem Dítěte,
- b) opatrovnictví rozhodnutím soudu o jmenování Opatrovníka,
- c) poručenství, pěstounská péče a ústavní výchova příslušným rozhodnutím soudu
- d) smluvní zastoupení (Zmocnění) Plnou mocí.
- e) zákonné zastoupení právnické osoby Osobou zapsanou ve Veřejném rejstříku, včetně údaje o jejím zástupčím oprávnění, není třeba zvláště dokládat.

### **5.3.2 Plná moc**

Smluvní zastoupení (Zmocnění) se dokládá Plnou mocí. V rámci EKK se rozlišují dva základní typy Zmocnění, a to:

- a) Zmocnění k zastupování Osoby (Zmocnitele) při zabezpečené elektronické komunikaci s Pojišťovnou v plném rozsahu všech služeb, které může Zmocnitel využívat, vč. uzavření Smlouvy o předávání dat vlastním jménem Zmocněnce. V takovém případě Zmocněnec uzavírá Smlouvu vlastním jménem jako Partner a v rámci EKK přistupuje k datům Zmocnitele. Tento typ Zastoupení je pro všechny aplikace e-VZP.
- b) Zmocnění fyzické osoby Partnerem, aby jako Uživatel prostřednictvím svého Uživatelského účtu přistupovala do příslušné aplikace e-VZP a komunikovala s Pojišťovnou za Partnera. Smlouvu s Pojišťovnou uzavírá v takovém případě Partner. Tento typ Zastoupení je pouze pro aplikace VZP Point a B2B, nikoli pro aplikaci Moje VZP; v aplikaci Moje VZP je Partner vždy zároveň Uživatelem.

Pokud má být Smlouva uzavřena mezi Pojišťovnou a Zmocněncem jako Partnerem, Zmocněnec doloží Plnou moc, ze které musí vyplývat, že jedná za Zmocnitele.

#### **Plná moc musí obsahovat alespoň:**

- a) nezaměnitelné označení toho, kdo ji udělil a komu byla udělena,
- b) vyjádření zástupčího oprávnění,
- c) konkrétní vymezení rozsahu zastupování s návazností, pro jaké Subjekty EKK je udělena.

**Plná moc musí být udělena písemně, musí být podepsána Zmocnitelem a datována.** Pokud není dále stanoveno jinak, musí být Plná moc v listinné podobě podepsána Zmocnitelem vlastnoručním podpisem, Plná moc v elektronické podobě musí být Zmocnitelem podepsána elektronicky.

**Plná moc pro zastoupení Pojištěnce v aplikaci Moje VZP** může být udělena na formuláři dostupném zde: [www.vzp.cz/e-vzp/vzory-dokumentu](http://www.vzp.cz/e-vzp/vzory-dokumentu), případně na dokumentu, který obsahuje údaje shodné s tímto tiskopisem.

Podpis Zmocnitele musí být úředně ověřen, s výjimkou uvedenou pod písm. c) a d) níže. Plnou moc lze doložit:

- a) V listinné podobě – předkládá se listinný originál plné moci;
- b) V elektronické podobě – plná moc udělená v listinné podobě musí být převedena do elektronické podoby autorizovanou (úřední) konverzí;
- c) V elektronické podobě – plná moc udělená v elektronické podobě musí být Zmocnitelem podepsána kvalifikovaným elektronickým podpisem;
- d) V elektronické podobě zasláním z datové schránky Zmocnitele. Pokud Zájemce využije pro dokončení registrace datovou schránku, může v datové zprávě uvést, že Plnou moc zašle ze své

datové schránky Zmocnitel. Podpis Plné moci zaslané Zmocnitelem z jeho datové schránky nemusí být úředně ověřen.

Plné moci budou Pojišťovnou archivovány společně s příslušnou Smlouvou.

Plných mocí může být uděleno i více (například více Osobám). V takovém případě později udělená a doložená Plná moc však nenahrazuje dříve udělenou Plnou moc, kromě případu, kdy zároveň obsahuje odvolání Zastoupení.

Více Plných mocí lze udělit také v podobě oznámení, které obsahuje seznam Zástupců a vyhovuje obsahovým i formálním náležitostem Plné moci uvedeným výše, včetně konkrétního vymezení zástupčího oprávnění pro jednotlivé Zástupce. Obsah nebo rozsah Plné moci v podobě oznámení lze měnit stejným způsobem s tím, že v oznámení budou jednotlivé změny (například změny v počtu nebo Osobách zástupců nebo změny v rozsahu jejich zástupčích oprávnění) vyjádřeny dostatečně konkrétně a zcela nepochybně.

### **5.3.3 Zánik Zastoupení doloženého Plnou mocí**

Zastoupení dokládané Plnou mocí zaniká:

- a) Skutečností, kterou bylo omezeno, například uplynutím času,
- b) Odvoláním ze strany Zastoupeného,
- c) Vypovězením ze strany Zástupce,
- d) Smrtí Zastoupeného (jde-li o právnickou osobu, jejím zánikem bez právního nástupce),
- e) Smrtí Zástupce (jde-li o právnickou osobu, jejím zánikem bez právního nástupce).

Odvolání nebo výpověď Zastoupení na základě Plné moci musí být vyjádřeno dostatečně konkrétně a nepochybně. To platí obdobně pro vyjádření skutečnosti, kterou je zastoupení omezeno podle písmene a).

Uživatel, který přestal být Zmocněncem, je povinen tuto skutečnost neprodleně oznámit Pojišťovně. To neplatí jen tehdy, pokud Uživatel ví, že Pojišťovna se tuto skutečnost dozvěděla jinak (pokud např. Zmocnitel oznámil Pojišťovně odvolání zmocnění).

Odvolání i výpověď Zastoupení dokládaného Plnou mocí je vůči Pojišťovně účinné až okamžikem, kdy jí bylo oznámeno.

## **6 Zvláštní ustanovení o jednotlivých aplikacích e-VZP**

### **6.1 Aplikace Moje VZP**

#### **6.1.1 Základní charakteristika aplikace**

**Aplikace Moje VZP** je zabezpečené elektronické rozhraní, které sdružuje služby a úlohy zajišťující bezpečnou výměnu dat mezi Pojišťovnou a Partnerem. Prostřednictvím Moje VZP jsou předávány informace z informačního systému Pojišťovny vztahující se ke konkrétnímu Pojištěnci jako např. platby pojistného, historie plátce nebo přehled vykázané zdravotní péče.

#### **6.1.2 Partner a Uživatel**

**Partnerem** je ve Smlouvě Pojištěnec nebo jeho Zástupce.

**Uživatelem** je vždy Partner.

#### **6.1.3 Smlouva a proces uzavření Smlouvy**

##### **Smlouva**

Pro využívání EKK prostřednictvím Moje VZP uzavírá Partner s Pojišťovnou Smlouvu o předávání dat pro Moje VZP. Nedílnou součástí Smlouvy jsou:

- a) Příslušná Žádost, obsahující identifikaci Partnera a v případě, že Smlouvu uzavírá Zástupce Pojištěnce, též identifikaci Zastoupeného,
- b) Podmínky,
- c) V případě, že Smlouvu uzavírá Zástupce Pojištěnce, doklad prokazující příslušné Zastoupení.

##### **Proces uzavření Smlouvy**

Zájemce o využívání aplikace Moje VZP (Partner) zahájí Registraci podáním Žádosti, a to

- a) Na Pobočce,
- b) On-line prostřednictvím Elektronického registračního formuláře,
- c) Přihlášením prostřednictvím Identity občana,
- d) Přihlášením prostřednictvím Bankovní identity.

Je uzavírána vždy jedna Smlouva na jeden pojištěnecký vztah. Tzn. Pojištěnec může uzavřít smlouvu ve své záležitosti, další Smlouvu/Smlouvy může uzavřít v záležitosti osoby, kterou zastupuje (tj. jako Zástupce); v tomto případě je vždy Partnerem.

Právní důvod Zastoupení doloží zájemce příslušným dokladem (Plná moc, rodný list, rozhodnutí soudu); plnou moc Pojišťovna archivuje po celou dobu trvání Smlouvy.

### ***Bližší popis uzavření Smlouvy na Pobočce***

Pracovník VZP ČR vyplní se zájemcem v příslušné administrační aplikaci „Žádost o registraci v Moje VZP“. Ověří totožnost zájemce dle dokladu totožnosti. V případě, že Smlouvu uzavírá Zástupce Pojišťovny, doloží doklad prokazující zastoupení.

Vytištěnou Žádost (ve dvojnásobném vyhotovení) a Aktivační klíč předá pracovník VZP ČR zájemci, který podpisem Žádosti potvrdí, že se seznámil s textem Smlouvy a Podmínek, porozuměl jim a souhlasí s nimi, a to vč. informací o zpracování Osobních údajů, uvedených v Podmínkách.

Registraci Zájemce dokončí (tj. k uzavření Smlouvy dojde) buď on-line na internetových stránkách Pojišťovny, a to:

- zadáním Aktivačního klíče v aplikaci Moje VZP,
- zadáním Aktivačního klíče v Aktivační aplikaci, nebo přímou aktivací na pobočce v případě již existujícího účtu s identifikací obsahující číslo pojišťovny.

Dokončením Registrace dojde k uzavření Smlouvy.

### ***Bližší popis uzavření Smlouvy on-line prostřednictvím Elektronického registračního formuláře***

Zájemce o uzavření Smlouvy vyplní on-line Žádost o přístup do aplikace Moje VZP prostřednictvím Elektronického registračního formuláře, seznámí se s textem Smlouvy a Podmínek a v případě, že dokumentům rozumí a souhlasí s nimi, toto potvrdí. Souhlas s obsahem těchto dokumentů Zájemce potvrzuje zaškrtnutím příslušného pole. V případě, že zájemce uzavírá Smlouvu jako Zástupce, musí doložit doklad potvrzující zastoupení.

Totožnost Zájemce vč. příslušných identifikačních údajů, doplněných do Elektronického registračního formuláře bude ověřena při předání Aktivačního klíče, a to buď zaměstnancem České pošty (v případě doručení zásilky do vlastních rukou), nebo zaměstnancem Pojišťovny (na kterékoli Pobočce). K ověření totožnosti je třeba předložit průkaz totožnosti.

Totožnost Zájemce vč. příslušných identifikačních údajů, doplněných do Elektronického registračního formuláře, může být ověřena rovněž prostřednictvím jeho datové schránky, a to datové schránky fyzické osoby nebo fyzické podnikající osoby, přičemž zájemce o uzavření Smlouvy musí být jejím držitelem. V předmětu datové zprávy je třeba pro identifikaci požadavku uvádět „Aktivace Moje VZP“ a v datové zprávě musí být uvedeno číslo žádosti registrace.

Uživatelský účet v e-VZP bude v tomto případě vytvořen pro držitele datové schránky. V případě, že zájemce uzavírá Smlouvu jako Zástupce, musí být přílohou doklad potvrzující zastoupení. Držitel datové schránky musí být vůči VZP ČR jako adresátovi dostatečně identifikován.

V příloze datové zprávy musí být zaslány doklady, které jsou požadovány k ověření oprávnění zastupovat příslušný subjekt:

- a) Kopie rodného listu (prostý sken listinného originálu),

- b) Rozhodnutí soudu (elektronický originál nebo prostý sken listinného originálu),
- c) Plná moc (listinná s úředně ověřeným podpisem Zmocnitele převedená do elektronické podoby autorizovanou konverzí nebo elektronický originál podepsaný kvalifikovaným elektronickým podpisem Zmocnitele; prostý sken listinného originálu nepostačuje). Zájemce může v datové zprávě uvést, že Plnou moc zašle ze své datové schránky Zmocnitel. V případě že Zmocnitel zašle plnou moc ze své datové schránky, úředně ověřený podpis se nevyžaduje.

U Uživatelských účtů, u kterých je nutné ověřit vlastníka e-mailové adresy a telefonního čísla, bude do datové schránky zaslán také Protokol s Aktivačním klíčem. Datová zpráva bude odeslána v režimu Dodejka do vlastních rukou výhradně adresáta.

Registrace bude dokončena (tj. k uzavření Smlouvy dojde):

- a) Partnerem on-line na internetových stránkách Pojišťovny, a to:
  - Zadáním Aktivačního klíče v aplikaci Moje VZP,
  - V případě již existujícího Účtu s plnou identifikací Uživatele rodným číslem – dokončením online žádosti v příslušném Účtu,
- b) přímou Aktivací Účtu zaměstnancem VZP ČR.

Dokončením Registrace dojde k uzavření Smlouvy.

#### ***Bližší popis uzavření Smlouvy přihlášením prostřednictvím Identity občana***

Zájemce o uzavření Smlouvy se přihlásí prostřednictvím Identity občana a je přesměrován na webovou stránku „Žádost o přístup do aplikace Moje VZP“. Vyplní požadované údaje, seznámí se s textem Smlouvy a Podmínek a v případě, že dokumentům rozumí a souhlasí s nimi, toto potvrdí. Souhlas s obsahem těchto dokumentů Zájemce potvrzuje zaškrtnutím příslušného pole.

Totožnost Zájemce je ověřena prostřednictvím Identity občana.

Registraci Zájemce dokončí (tj. k uzavření Smlouvy dojde) odesláním on-line Žádosti.

#### ***Bližší popis uzavření Smlouvy přihlášením prostřednictvím Bankovní identity***

Zájemce o uzavření Smlouvy se přihlásí pomocí Bankovní identity. Následně zvolí ověření prostřednictvím své banky a bude přesměrován na její stránky, kde odsouhlasí předání údajů. Poté dojde k přesměrování zpět na webovou stránku „Žádost o přístup do aplikace Moje VZP“. Vyplní požadované údaje, seznámí se s textem Smlouvy a Podmínek a v případě, že dokumentům rozumí a souhlasí s nimi, je potvrdí. Souhlas s obsahem těchto dokumentů Zájemce potvrzuje zaškrtnutím příslušného pole.

Totožnost zájemce je ověřena prostřednictvím Bankovní identity.

Registraci Zájemce dokončí (tj. k uzavření Smlouvy dojde) odesláním on-line Žádosti.



Cizinci bez trvalého pobytu v ČR tento způsob uzavření Smlouvy využívat nemohou.

### ***Platnost a účinnost Smlouvy***

Smlouva nabývá platnosti a účinnosti okamžikem dokončení Registrace.

Registrace, které nebudou dokončeny (zůstanou ve stavu rozpracování) ani po uplynutí 6 měsíců od jejich vzniku, budou zrušeny a Aktivační klíč zneplatněn. V takovém případě k uzavření Smlouvy nedojde a údaje uvedené v žádosti budou smazány.

### ***6.1.4 Změna zdravotní pojišťovny, zánik zdravotního pojištění***

V případě změny zdravotní pojišťovny, kdy Partner přestane být Pojištěncem Pojišťovny, nebo zánikem zdravotního pojištění Pojištěnce k zániku registrace do aplikace nedochází. Důvodem je trvalé zpřístupnění informací o zdravotních službách, které za pojištěnce pojišťovna uhradila z veřejného zdravotního pojištění.

### ***6.1.5 Přístupové prvky***

Přístupovým prvkem pro aplikaci Moje VZP může být

- a) Přístupové jméno, Heslo a SMS kód,
- b) Certifikát,
- c) Přihlášení prostřednictvím Identity občana,
- d) Přihlášením prostřednictvím Bankovní identity.

### ***6.1.6 Ověřovací prvky***

Ověřovacím prvkem pro aplikaci Moje VZP může být pouze Aktivační klíč.

## **6.2 Aplikace VZP Point**

### ***6.2.1 Základní charakteristika aplikace***

Aplikace VZP Point je zabezpečené elektronické rozhraní, které sdružuje služby a úlohy zajišťující bezpečnou výměnu dat mezi Pojišťovnou a Partnerem, a to zpravidla v oblasti plnění povinností Partnera ve vztahu k Pojišťovně podle příslušných právních předpisů (zejména předávání a přijímání dat Partnera – např. faktur, přehledů zaměstnavatele apod.), a dále poskytuje informace z informačního systému Pojišťovny.

### **6.2.2 Partner a Uživatel**

**Partnerem** může být ve Smlouvě jakákoli Osoba, jejíž povaha umožňuje využívání aplikace VZP Point (viz bod 6.2.1 a vymezení Subjektů EKK v kapitole 2).

**Uživatelem** může být sám Partner, je-li fyzickou osobou, nebo zástupce Partnera.

### **6.2.3 Smlouva a proces uzavření Smlouvy**

#### **Smlouva**

Pro využívání EKK prostřednictvím VZP Point uzavírá Partner s Pojišťovnou Smlouvu o předávání dat pro VZP Point. Nedílnou součástí Smlouvy je:

- a) Žádost o registraci Partnera do systému e-VZP, obsahující identifikaci Partnera a v případě, že Smlouvu uzavírá Zástupce Partnera též identifikaci Zastoupeného,
- b) Příloha Žádosti o registraci Partnera do systému e-VZP, obsahující údaje o Uživateli/Uživatelích a Subjektech, které mají být v rámci VZP Pointu Uživateli/Uživatelům přiřazeny,
- c) Podmínky,
- d) Plná moc/Plné moci pro Uživatele
- e) v případě, že Smlouvu uzavírá Zástupce, doklad prokazující příslušné zastoupení (s výjimkou zákonného zastoupení právnické osoby – viz níže).

S jedním Partnerem je uzavírána vždy pouze jedna Smlouva, a to i pro více vztahů. Typickým příkladem je Partner, který zastupuje více Osob, přičemž identifikace těchto osob je uvedena v Žádosti. V průběhu trvání Smlouvy lze zástupčí vztahy v rámci této Smlouvy průběžně aktualizovat („přidávat“ nové zastoupené, „odebírat“ stávající).

V případě, že Partnerem je Osoba, která zastupuje jinou Osobu, tj. na základě Smlouvy bude přistupovat k „datům zastupované Osoby“ – též právní důvod Zastoupení.

Právní důvod Zastoupení doloží zájemce Plnou mocí; Plnou moc Pojišťovna archivuje po celou dobu trvání Smlouvy.

#### **Způsob uzavření Smlouvy**

Smlouva pro užívání aplikace VZP Point je uzavírána na základě vyplnění Žádosti o registraci Partnera do systému e-VZP a Přílohy k Žádosti o registraci Partnera do systému e-VZP. Vyplněnou a podepsanou Žádost vč. vyplněné a podepsané Přílohy Žádosti a Plné moci / Plných mocí zašle zájemce o uzavření Smlouvy Pojišťovně.

Na žádost Uživatele je možné zaslat Protokol s aktivačním klíčem do datové schránky Uživatele v režimu Dodejka do vlastních rukou výhradně adresáta.

Zastoupení Partnera musí být v případě všech Zástupců pro všechny přidělené Subjekty (k zastoupení prokazovanému Plnou mocí viz body 5.2 a 5.3) doloženo v listinné podobě, nebo elektronicky včetně uvedení dohodnuté autorizace mezi Zmocnitelem a VZP ČR, není však třeba dokládat Zastoupení právnícké osoby Osobou uvedenou ve Veřejném rejstříku, včetně údaje o jejím zástupčím oprávnění.

Dokončení Registrace (tj. uzavření Smlouvy) provede Uživatel/Uživatelé on-line na internetových stránkách Pojišťovny, a to:

- Zadáním Aktivačního klíče v aplikaci VZP Point,
- Zadáním Aktivačního klíče v Aktivační aplikaci,
- V případě již existujícího Účtu – odsouhlasením zástupu jednotlivých Subjektů ve VZP Pointu.

Prostřednictvím Pojišťovnou zaslanych kódů na uvedený e-mail a mobilní telefon je zároveň ověřena správnost zaregistrovaného Přístupového jména – e-mailu a Číslo mobilního telefonu Uživatele/Uživatelů.

Znění Smlouvy o předávání dat je dostupné na Pobočkách a zde: [www.vzp.cz/e-vzp/vzory-dokumentu](http://www.vzp.cz/e-vzp/vzory-dokumentu)

### ***Platnost a účinnost Smlouvy***

Smlouva nabývá platnosti a účinnosti dokončením Registrace.

### ***6.2.4 Přístupové prvky***

Přístupovým prvkem pro aplikaci VZP Point může být

- a) Certifikát,
- b) Přístupové jméno, Heslo a SMS kód,
- c) Přihlášení prostřednictvím Identity občana,
- d) Přihlášení prostřednictvím Bankovní identity.

### ***6.2.5 Ověřovací prvky***

Ověřovacím prvkem pro aplikaci VZP Point může být pouze Aktivační klíč.

## **6.3 Aplikace B2B**

### **6.3.1 Základní charakteristika aplikace**

Aplikace B2B je komunikační kanál umožňující přímou komunikaci mezi informačními systémy nebo programy Uživatele (dále jen „SW“) a informačním systémem Pojišťovny. Služby B2B jsou vytvořeny na základě standardních protokolů SOAP a AS2, samotné služby jsou tedy zcela nezávislé na programovém prostředí a operačním systému Uživatele.

Odpovědi na podání zaslaná adaptérem Partner v privátní síti jsou k dispozici ke stažení 4 měsíce. Po uplynutí této lhůty již nebude možné odpovědi vyzvednout.

### **6.3.2 Partner a Uživatel**

**Partnerem** může být ve Smlouvě jakákoli Osoba, jejíž povaha umožňuje využívání aplikace B2B (viz bod 6.2.1 a vymezení Subjektů EKK v kapitole 2).

**Uživatelem** může být sám Partner, je-li fyzickou osobou, nebo zástupce Partnera.

### **6.3.3 Uzavření Smlouvy**

#### **Předchozí zjištění**

B2B komunikaci může využívat pouze ten, kdo je vybaven k tomu potřebným SW. V případě zájmu o využívání kanálu B2B musí Partner/Uživatel nejprve zjistit u svého dodavatele SW, zda tento SW podporuje B2B. Pojišťovna tento SW nevlastní ani neposkytuje.

#### **Způsob uzavírání Smlouvy**

**Smlouva pro užívání aplikace B2B se samostatně neuzavírá**; podmínkou užívání této aplikace je uzavření **Smlouvy o předávání dat pro VZP Point**. Žádost o užívání aplikace B2B může být součástí Přílohy Žádosti o registraci Partnera do VZP Point, podané při uzavírání Smlouvy o předávání dat, nebo může být podána samostatně.

Znění Smlouvy o předávání dat pro VZP Point je dostupné zde: [www.vzp.cz/e-vzp/vzory-dokumentu](http://www.vzp.cz/e-vzp/vzory-dokumentu)

Partner, který s Pojišťovnou uzavřel Smlouvu o předávání dat ve znění platném od 4. 12. 2015, nemusí uzavírat novou Smlouvu.

### **6.3.4 Přístupové prvky**

Přístupovým prvkem pro aplikaci B2B může být pouze Certifikát.

### **6.3.5 Ověřovací prvky**

Ověřovací prvky se pro aplikaci B2B nevyužívají.

## **7 Společná, přechodná a závěrečná ustanovení**

### **7.1 Dostupnost aplikací e-VZP – Systém hlášení odstávek a informování o výpadcích**

- a) Pojišťovna činí vše pro zajištění provozu aplikací e-VZP 24 hodin denně, 7 dní v týdnu, včetně víkendů a státních svátků.
- b) Informace o plánované odstávce bude hlášena nejméně 7 dní před jejím začátkem.
- c) Informace o akutním výpadku bude zveřejněna neprodleně na stránkách příslušných aplikací. V případě výpadku, který znemožňuje přihlášení do aplikace, je informace zveřejněna na úvodní přihlašovací stránce nebo zde: [www.vzp.cz/e-vzp](http://www.vzp.cz/e-vzp); v případě B2B je informace o akutním výpadku komunikace zaslána e-mailem dodavatelům SW neprodleně po zjištění tohoto výpadku.
- d) Nutné údržby systému a interních aplikací probíhají nepravidelně několikrát do měsíce, dle technických potřeb a možností informačního systému Pojišťovny. Po dobu trvání údržby mohou být nedostupné některé části e-VZP, jako např. podkladové služby u interaktivních formulářů. Neplánované zásahy do systému a interních aplikací Pojišťovna předem neohlašuje.

### **7.2 Změny Podmínek**

#### **7.2.1 Hlavní důvody změn Podmínek**

Pojišťovna je oprávněna provést změnu Podmínek, zejména v návaznosti na:

- a) změny právních předpisů,
- b) technologické změny e-VZP a informačního systému Pojišťovny,
- c) v zájmu zlepšení kvality poskytovaných služeb.

#### **7.2.2 Poskytování informací o změnách Podmínek**

##### ***Aplikace e-VZP s výjimkou B2B***

Informace o změně Podmínek Pojišťovna oznámí nejméně jeden měsíc před předpokládaným dnem účinnosti změněných Podmínek, včetně textu změněných Podmínek a uvedení data účinnosti, a to zde: [www.vzp.cz/e-vzp](http://www.vzp.cz/e-vzp) a v rámci jednotlivých aplikací e-VZP prostřednictvím zveřejněné aktuality, v obvyklém místě dané aplikace e-VZP.

### ***Aplikace B2B***

Informace o změně Podmínek bude zaslána SW společnosti, která přistupuje do SIMU prostředí a projeví o takové informování ze strany Pojišťovny zájem. Informace bude zaslána prostřednictvím elektronické pošty na e-mail, který si uvedená SW společnost zvolí. Zpravidla se jedná o e-mail, ze kterého SW společnost žádala o přístup do SIMU prostředí.

### ***Práva a povinnosti smluvních stran ve vztahu ke změnám Podmínek***

- a) Partner/Uživatel je povinen se se změněnými Podmínkami seznámit a v případě Zastupování zajistit předání příslušné informace všem svým Zmocnitelům.
- b) Změněné Podmínky se změnami budou k dispozici v listinné podobě na všech Pobočkách a na internetových stránkách Pojišťovny.
- c) Partner, který změněné Podmínky nepřijme, má právo z tohoto důvodu Smlouvu vypovědět podle ustanovení bodu 5.1.2.2 b). Pokud Smlouvu podle tohoto ustanovení nevypoví, platí, že se změněnými Podmínkami souhlasí.
- d) Tyto změněné Podmínky se pro obě smluvní strany po uzavření Smlouvy stávají dnem jejich účinnosti závaznými jako nedílná součást Smlouvy.
- e) Oprávnění k užití aplikací e-VZP je poskytováno bezplatně po dobu účinnosti Smlouvy.
- f) Partner, popř. Uživatel (podle vztahů mezi nimi) je povinen hradit si z vlastních prostředků náklady na provoz internetu, pořízení a obnovu Certifikátů a v případě užívání B2B komunikace i náklady na pořízení SW.

### **7.3 Přejícná a závěrečná ustanovení**

- a) Toto znění Podmínek je účinné od 1. 9. 2024; tímto zněním Podmínek se plně nahrazuje jejich předchozí znění.
- b) Smlouvy o předávání dat a dodatky ke Smlouvám o poskytování a úhradě hrazených služeb, upravující zabezpečenou elektronickou komunikaci s Pojišťovnou, které byly uzavřeny před nabytím účinnosti Podmínek vydaných 1. 7. 2023, zůstávají i nadále v platnosti a tyto Podmínky se na ně nevztahují.
- c) Práva a povinnosti Partnerů, Uživatelů a Pojišťovny při využívání EKK neupravené Smlouvou se řídí těmito Podmínkami.